

ΓΝΩΜΗ
ΤΗΣ Ο.Κ.Ε.
«Η ΕΘΝΙΚΗ ΣΤΡΑΤΗΓΙΚΗ ΓΙΑ ΤΗΝ ΚΟΙΝΩΝΙΚΗ ΕΝΤΑΞΗ:
ΠΡΟΤΕΡΑΙΟΤΗΤΕΣ ΚΑΙ ΠΡΟΚΛΗΣΕΙΣ ΑΠΟΤΕΛΕΣΜΑΤΙΚΗΣ
ΕΦΑΡΜΟΓΗΣ»

ΔΙΑΔΙΚΑΣΙΑ

Η Οικονομική και Κοινωνική Επιτροπή της Ελλάδος (Ο.Κ.Ε.) ανέλαβε την έκδοση Γνώμης Πρωτοβουλίας με τίτλο **«Η Εθνική Στρατηγική για την Κοινωνική Ένταξη: Προτεραιότητες και Προκλήσεις αποτελεσματικής εφαρμογής»** με βάση το άρθρο 4 του Νόμου 2232/1994, σύμφωνα με το οποίο «η Ο.Κ.Ε. μπορεί με δική της πρωτοβουλία να εκφράζει γνώμη και για άλλα θέματα κοινωνικοοικονομικής πολιτικής».

Η Εκτελεστική Επιτροπή της Ο.Κ.Ε. συνέστησε Επιτροπή Εργασίας αποτελούμενη από **την κα Μαργαρίτα Ζούλοβιτς και τους κ.κ. Φώτη Κολεβέντη και Νικόλαο Τσεμπερλίδη.**

Ως πρόεδρος της Επιτροπής Εργασίας ορίστηκε η **κ. Μ. Ζούλοβιτς**, μέλος Ε.Ε. Ο.Κ.Ε.

Στις εργασίες της Επιτροπής Εργασίας μετείχαν ως εμπειρογνώμονες **οι κ.κ. Γαβριήλ Αμίτσης, Διονύσιος Μπαλούρδος και Ιωάννης Υφαντόπουλος.** Από πλευράς Ο.Κ.Ε. συμμετείχε και είχε τον επιστημονικό συντονισμό η κα Μαρία Ιωαννίδου, Οικονομολόγος, επιστημονική συνεργάτης της Ο.Κ.Ε.

Το σχέδιο γνώμης που συνέταξε η επιτροπή εργασίας, υποβλήθηκε στην Εκτελεστική Επιτροπή, η οποία το συζήτησε στη συνεδρίαση της στις 26/6/2015 και εξέδωσε, με βάση αυτό, την παρούσα Γνώμη υπ' αριθ. 308.

ΠΕΡΙΕΧΟΜΕΝΑ

- 1. Εισαγωγή**
- 2. Το κοινωνικό προφίλ της Ελλάδας κατά τη διάρκεια της οικονομικής κρίσης**
- 3. Η ανάγκη μιας Εθνικής Στρατηγικής Κοινωνικής Ένταξης**
- 4. Το Εθνικό Στρατηγικό Πλαίσιο Κοινωνικής Ένταξης**
- 5. Προκλήσεις αποτελεσματικής εφαρμογής του Εθνικού Στρατηγικού Πλαισίου για την Κοινωνική Ένταξη**

Παράρτημα 1: Πίνακες και Γραφήματα

Παράρτημα 2: Πυλώνες και Άξονες Προτεραιότητας της Εθνικής Στρατηγικής Κοινωνικής Ένταξης

Παράρτημα 3: Προτάσεις της Ο.Κ.Ε. για τους Άξονες του Γενικού Συστήματος Ελάχιστου Εισοδήματος (Γνώμη 301, Μάρτιος 2014)

1. Εισαγωγή

Τα τελευταία χρόνια η Ελλάδα βρίσκεται παγιδευμένη σε ένα φαύλο κύκλο λιτότητας και ύφεσης. Στο πλαίσιο των Προγραμμάτων Δημοσιονομικής Προσαρμογής εφαρμόστηκαν πολιτικές πλήρως προσανατολισμένες στην αυστηρή δημοσιονομική λιτότητα, στην περιστολή των κοινωνικών δαπανών και στην απορρύθμιση των εργασιακών σχέσεων. Οι περιοριστικές αυτές πολιτικές οδήγησαν την οικονομία σε ύφεση, υποβάθμισαν δραματικά το βιοτικό επίπεδο και αύξησαν τρομακτικά την ανεργία. Ως αποτέλεσμα, η φτώχεια μεγάλου τμήματος του πληθυσμού και η ανεργία αποτελούν τα σημαντικότερα προβλήματα της ελληνικής κοινωνίας.

Το υφιστάμενο μοντέλο κοινωνικής προστασίας εμφανίστηκε αδύναμο να αντιμετωπίσει τις συνέπειες της οικονομικής κρίσης. Εξάλλου, παρότι προ κρίσης η Ελλάδα δεν υπολείπταν σημαντικά από με τις χώρες της ΕΕ στο μερίδιο των δαπανών που αφιέρωνε στην κοινωνική προστασία ως ποσοστό του ΑΕΠ, οι επιδόσεις στον τομέα καταπολέμηση φαινομένων φτώχειας, ανισότητας και κοινωνικής αποστέρησης ήταν εξαιρετικά χαμηλές.

Οι σημερινές αυξημένες ανάγκες για επαρκή κοινωνική προστασία επιβάλλουν την άμεση αναμόρφωση του υφιστάμενου μοντέλου για την αντιμετώπιση τριών βασικών προκλήσεων: α) την άμεση στόχευση των (περιορισμένων πλέον) δημόσιων πόρων σε ομάδες του πληθυσμού με αντικειμενικά προβλήματα συμμετοχής στον οικονομικό ιστό (άτομα σε ακραία φτώχεια) και β) την σταδιακή εξασφάλιση αξιοπρεπών συνθηκών διαβίωσης στα φτωχά άτομα και νοικοκυριά, γ) την πρόληψη αποκλεισμού ομάδων του πληθυσμού που απειλούνται να εγκλωβιστούν σε συνθήκες φτώχειας (π.χ. φτωχοί εργαζόμενοι, υπερχρεωμένα νοικοκυριά, άτομα που κινδυνεύουν να χάσουν την πρώτη και μοναδική τους κατοικία από πλειστηριασμούς).

Υπό τις παρούσες κρίσιμες για τη χώρα συνθήκες, η εκπόνηση του Εθνικού Στρατηγικού Πλαισίου για την Κοινωνική Ένταξη, το οποίο έχει ήδη εγκριθεί και από την Ευρωπαϊκή Επιτροπή (Ιανουάριος 2015) αποτελεί μια πολύ σημαντική παρέμβαση της Πολιτείας στην κατεύθυνση της αναγκαίας, αναπτυξιακά προσανατολισμένης, μεταρρύθμισης του μοντέλου κοινωνικής προστασίας.

Η Ο.Κ.Ε., ως ο συνταγματικά κατοχυρωμένος θεσμός διεξαγωγής του κοινωνικού διαλόγου στην Ελλάδα εκφράζει την ικανοποίηση της που οι διαχρονικές θέσεις της για την αντιμετώπιση της φτώχειας και του κοινωνικού αποκλεισμού λήφθηκαν υπόψη κατά τη διαμόρφωση των στόχων και των προτεραιοτήτων του Εθνικού Στρατηγικού Πλαισίου για την Κοινωνική Ένταξη.

Ωστόσο, προκειμένου να ολοκληρωθεί ο σχεδιασμός και να καταστεί δυνατή η εφαρμογή της Εθνικής Στρατηγικής για την Κοινωνική Ένταξη, εκκρεμεί η θεσμική της κατοχύρωση, η επιχειρησιακή της εξειδίκευση, και βέβαια η αντιμετώπιση της σημαντικότητας πρόκλησης της χρηματοδοτικής βιωσιμότητας.

Με στόχο να συμβάλλει στο δημόσιο διάλογο για τα θέματα αυτά, η Ο.Κ.Ε. αποφάσισε να προχωρήσει στη διατύπωση της παρούσας Γνώμης Πρωτοβουλίας.

2. Το κοινωνικό προφίλ της Ελλάδας κατά τη διάρκεια της οικονομικής κρίσης

2.1 Ανεργία

Κατά τη διάρκεια της κρίσης, η Ευρώπη συνολικά παρουσίασε μείωση της απασχόλησης και μεγάλη αύξηση της ανεργίας, ιδιαίτερα δε στις χώρες που βρίσκονται σε προγράμματα οικονομικής προσαρμογής. Συνολικά τον Αύγουστο του 2014 καταγράφηκαν 24 εκατομμύρια άνεργοι στην ΕΕ και 18,1 εκατομμύρια άνεργοι στην ευρωζώνη. Σε σχέση με τον προηγούμενο μήνα, οι άνεργοι μειώθηκαν κατά 228.000 στην ΕΕ και κατά 157.000 στην ευρωζώνη. Τα χαμηλότερα ποσοστά ανεργίας σημειώθηκαν στη Γερμανία (4,8%) και στην Αυστρία (4,9%).

Η Ελλάδα βρίσκεται στην πρώτη θέση με τα υψηλότερα επίπεδα ανεργίας στην ΕΕ (25,9% τον Σεπτέμβριο του 2014)¹, ενώ ήταν η χώρα με την μεγαλύτερη μείωση των κοινωνικών δαπανών στην Ευρωζώνη την περίοδο 2011 - 2012² και τη μεγαλύτερη απώλεια θέσεων εργασίας³.

Η άνοδος του συνολικού ποσοστού ανεργίας στην Ελλάδα συνοδεύτηκε από μεταβολές στη σύνθεση των ανέργων ως προς το φύλο, την ηλικιακή ομάδα, το εκπαιδευτικό επίπεδο, την εργασιακή εμπειρία και τη γεωγραφική της σύνθεση. Το ποσοστό ανεργίας των γυναικών (31,4% το 2013) είναι σημαντικά υψηλότερο από αυτό των ανδρών (24,5%). Στους νέους 15-24 ετών, το ποσοστό ανεργίας αγγίζει το 58,9% το 2013, ενώ οι μακροχρόνια άνεργοι αποτελούν το 67,1% του συνόλου των ανέργων.

Σύμφωνα με νεότερα στοιχεία της Ελληνικής Στατιστικής Αρχής για την περίοδο μεταξύ 2013 και 2014 (Δ' τρίμηνο), το ποσοστό ανεργίας των γυναικών

¹ Ο αριθμός των ανέργων ανήλθε σε 1.242.219 άτομα, των απασχολουμένων σε 3.551.148 άτομα, ενώ ο οικονομικά μη ενεργός πληθυσμός ανήλθε σε 3.334.759 άτομα. Παράλληλα, η ανεργία των νέων (15-24 ετών) ανήλθε σε 52% κατά το 2ο τρίμηνο του 2014.

² Βλ. O. Bontout and T. Lokajickova, Social protection budgets in the crisis in the EU, Working Paper 1/2013, *Social Europe*, σ. 18.

³ Την περίοδο 2008-2012 παρατηρήθηκε σημαντική υποχώρηση της απασχόλησης κατά 900.000 άτομα, με αποτέλεσμα τη συρρίκνωση του ποσοστού απασχόλησης των ατόμων της ηλικιακής ομάδας 20-64 ετών στο 55,3% (έτος 2012) έναντι **70% που είναι ο αντίστοιχος στόχος του Εθνικού Προγράμματος Μεταρρυθμίσεων.**

(29,6% το 2014 και 31,7% το 2013) είναι σημαντικά υψηλότερο από των ανδρών (23,3% το 2014 και 24,7% το 2013). Ειδικότερα για το Δ' τρίμηνο του 2014, το υψηλότερο ποσοστό ανεργίας παρατηρείται στους νέους ηλικίας 15-24 ετών (51,5%), το οποίο στις νέες γυναίκες φθάνει στο 56,9% και περιορίζεται σε 46,6% για τους άνδρες.⁴

Το ποσοστό των «νέων ανέργων», δηλαδή των ανέργων που δεν έχουν εργαστεί ποτέ στο παρελθόν, ανέρχεται στο 24,3% του συνόλου των ανέργων ενώ οι μακροχρόνια άνεργοι (αυτοί που αναζητούν από 12 μήνες και άνω εργασία, ανεξάρτητα αν είναι «νέοι» ή «παλαιοί» άνεργοι), αποτελούν αντίστοιχα το 73%. Το ποσοστό ανεργίας των ατόμων με ξένη υπηκοότητα, είναι μεγαλύτερο από το αντίστοιχο των Ελλήνων υπηκόων (31,7% έναντι 25,6%). Επίσης, το 71,4% των ξένων υπηκόων είναι οικονομικά ενεργό, ποσοστό σημαντικά υψηλότερο από το αντίστοιχο των Ελλήνων το οποίο είναι 50,4%.

2.2 Φτώχεια και κοινωνικός αποκλεισμός

Με βάση τις εκτιμήσεις της Στατιστικής Υπηρεσίας της Επιτροπής (EUROSTAT), το 2013 σε κίνδυνο φτώχειας ή / και αποκλεισμού⁵ στην Ελλάδα βρίσκονταν **3,9 εκ. πολίτες, 35,7% του πληθυσμού** (Γράφημα 1). Τα ποσοστά σχετικής φτώχειας⁶ εξακολουθούν να κυμαίνονται σε υψηλά επίπεδα (23,1% το

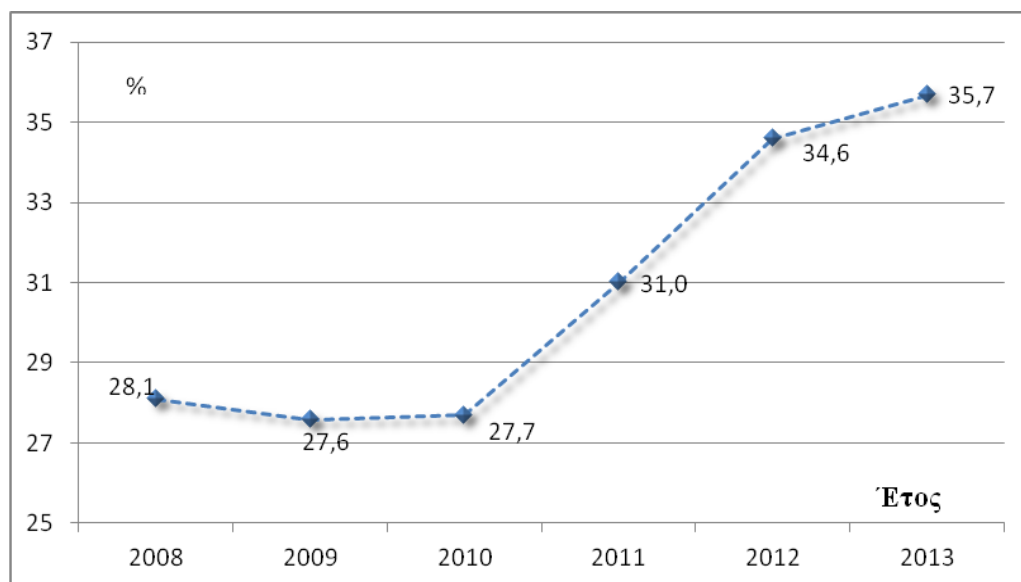
⁴ Βλ. ΕΛ.ΣΤΑΤ., *Έρευνα Εργατικού Δυναμικού: Δ' Τρίμηνο 2014*, Δελτίο Τύπου, Πειραιάς, 12 Μαρτίου 2015.

⁵ Η κατηγορία αυτή αφορά σύμφωνα με τη μεθοδολογία της EUROSTAT άτομα, τα οποία α) είτε θεωρούνται φτωχοί (δηλαδή το διαθέσιμο εισόδημα τους δεν υπερβαίνει το 60% της διάμεσου του ισοδύναμου του συνολικού διαθέσιμου εισοδήματος, β) είτε ζουν σε κατάσταση στέρησης (δηλαδή στερούνται βασικά καταναλωτικά αγαθά ή αδυνατούν να αντεπεξέλθουν σε στοιχειώδεις υποχρεώσεις), γ) είτε ζουν σε **νοικοκυριά με πολύ χαμηλή ένταση εργασίας**. Ως άτομα σε κατάσταση στέρησης θεωρούνται εκείνα τα οποία αδυνατούν να καλύψουν τέσσερα από τα ακόλουθα εννέα αγαθά: 1) ενοίκιο, ή εξόφληση δανείου 2) θέρμανση 3) απρόοπτα έξοδα 4) διατροφή με κρέας ή ψάρι κάθε δύο ημέρες 5) διακοπές εκτός οικίας για μία εβδομάδα 6) αυτοκίνητο 7) πλυντήριο ρούχων 8) έγχρωμη τηλεόραση 9) τηλέφωνο.

⁶ Το όριο της φτώχειας στην Ελλάδα ορίζεται ως το 60% της διάμεσου του ισοδύναμου του συνολικού διαθέσιμου εισοδήματος σύμφωνα με τη δειγματοληπτική *Έρευνα Εισοδήματος και Συνθηκών Διαβίωσης των Νοικοκυριών (European Union - Statistics on Income and Living Conditions)* που διενεργείται από την ΕΛ.ΣΤΑΤ. Σύμφωνα με την σχετική ανακοίνωση της ΕΛ.ΣΤΑΤ για τα πορίσματα της δειγματοληπτικής Έρευνας Εισοδήματος και Συνθηκών Διαβίωσης των Νοικοκυριών έτους 2013 (Δεκέμβριος 2014), το χρηματικό όριο της φτώχειας για τα εισοδήματα του 2012 ανερχόταν στο **ετήσιο ποσό των 5.023 ευρώ ανά άτομο** και των **10.547 ευρώ για νοικοκυριά με δύο ενήλικες και δύο εξαρτώμενα παιδιά ηλικίας κάτω των 14 ετών**.

2013), πλήττοντας κυρίως άτομα που κατοικούν στην ύπαιθρο, μονογονεϊκά νοικοκυριά, νοικοκυριά με 3 και άνω εξαρτώμενα μέλη, μόνους ηλικιωμένους, ανέργους και παιδιά. Ο κίνδυνος φτώχειας για παιδιά ηλικίας 0-17 ετών ανέρχεται στο **28,8%** και είναι υψηλότερος κατά 5,7% από το αντίστοιχο ποσοστό του συνολικού πληθυσμού. Ένα άλλο χαρακτηριστικό στοιχείο είναι η φτώχεια εργαζομένων καθώς, αν και από τα πρόσφατα στοιχεία, ο κίνδυνος φτώχειας για την κατηγορία αυτή μειώθηκε σε 13,0% το 2013 έναντι 15,1% το 2012, εντούτοις για ορισμένες κατηγορίες απασχολούμενων η κατάσταση είναι δυσάρεστη. Η μείωση των αποδοχών κυρίως, φαίνεται να πλήττει ιδιαίτερα τα άτομα με μερική απασχόληση (κίνδυνος φτώχειας κοντά στο 27,0% το 2012 και το 2013) καθώς και άτομα με προσωρινή απασχόληση τα οποία καταγράφουν κίνδυνο φτώχειας 13,8% το 2013. Καθώς η αποτελεσματική στήριξη της οικογένειας, υπό τις νέες συνθήκες της οικονομικής ύφεσης είναι ανέφικτη, το ολοένα μεγαλύτερο βάρος της ευθύνης κοινωνικής προστασίας που ως τώρα το αναλάμβανε πρωτίστως η οικογένεια αλλά γενικότερα τα άτυπα δίκτυα αλληλεγγύης γίνεται δυσβάστακτο.

Γράφημα 1: Ποσοστό πληθυσμού σε κίνδυνο φτώχειας ή κοινωνικού αποκλεισμού 2008-2013



Πηγή: Eurostat

Το κύριο έλλειμμα της Ελληνικής πολιτείας την περίοδο αυτή εντοπίζεται στην αντικειμενική αδυναμία να εκπληρωθεί ο εθνικός στόχος της μείωσης του

αριθμού των ατόμων που κινδυνεύουν από φτώχεια ή κοινωνικό αποκλεισμό στο πλαίσιο του *Βασικού Στόχου 5* της *Στρατηγικής ΕΕ 2020* για μία «*Εξυπνη, Βιώσιμη και χωρίς αποκλεισμούς Ανάπτυξη*».

Ενώ το *Εθνικό Πρόγραμμα Μεταρρυθμίσεων 2011 - 2014*⁷ προβλέπει ως στόχο τη μείωση του αριθμού των ατόμων που κινδυνεύουν από φτώχεια ή κοινωνικό αποκλεισμό κατά 450.000 μέχρι το 2020, παρατηρείται σημαντική αύξηση της σχετικής κατηγορίας την περίοδο 2011-2013.⁸ Η ανάλυση της υφιστάμενης συγκυρίας υποδεικνύει, μάλιστα, περαιτέρω αύξηση των ποσοστών σχετικής φτώχειας για την περίοδο 2015-2018, που συνδέεται κυρίως με την ραγδαία αύξηση των ανέργων, τη μείωση της αγοραστικής δύναμης των μισθών (ιδίως στο επίπεδο του κατώτατου μισθού) και τη μείωση του ύψους βασικών κοινωνικών παροχών την περίοδο 2010-2014, όπως οι κύριες και επικουρικές συντάξεις (τουλάχιστον κατά 25%), το τακτικό επίδομα ανεργίας (κατά 22%) και τα οικογενειακά επιδόματα.

Ο Πίνακας 1 παρουσιάζει την εξέλιξη των βασικών δεικτών για την καταπολέμηση της φτώχειας και του κοινωνικού αποκλεισμού της Στρατηγικής «Ευρώπη 2020» στην Ελλάδα κατά τη διάρκεια της περιόδου 2010-2013, αποτυπώνοντας την σταθερή αύξηση του ποσοστού του πληθυσμού που βρίσκεται σε κίνδυνο φτώχειας ή / και αποκλεισμού.

⁷ Το Πρόγραμμα κατατέθηκε τον Απρίλιο του 2011 στην Ευρωπαϊκή Επιτροπή από το Υπουργείο Οικονομικών.

⁸ Επισημαίνεται ότι με βάση την συγκριτική ανάλυση των αποτελεσμάτων της δειγματοληπτικής *Έρευνας Εισοδήματος και Συνθηκών Διαβίωσης των Νοικοκυριών* που διενεργείται από την ΕΛ.ΣΤΑΤ, α) το ποσοστό της σχετικής φτώχειας αυξήθηκε από 19,7% το 2008 σε 23,1% το 2011, β) το διαθέσιμο μηνιαίο ισοδύναμο εισόδημα των ατόμων που βρίσκονται στο μέσο της εισοδηματικής κατανομής μειώθηκε από 915 ευρώ το 2010 σε 793 ευρώ το 2011, γ) το ποσοστό του πληθυσμού που αντιμετωπίζει προβλήματα υλικής στέρησης αυξήθηκε σε 19,5% το 2012 (15,2% το 2011, 11,6% το 2010, 11% το 2009 και 11,2% το 2008), δ) το ποσοστό σχετικής φτώχειας των εργαζομένων αυξήθηκε από 11,9% το 2010 σε 15,1% το 2011.

Πίνακας 1

Η εξέλιξη των Κοινωνικών Δεικτών της Στρατηγικής «Ευρώπη 2020» στην Ελλάδα

Δείκτης	2013	2012	2011	2010	2009	2008
Πληθυσμός που βρίσκεται σε κίνδυνο φτώχειας ή / και αποκλεισμού	35,7%	34,6%	31,0%	27,7%	27,6%	28,1%
Άτομα ηλικίας 18-64 ετών που βρίσκονται σε κίνδυνο φτώχειας ή / και αποκλεισμού	39,1%	37,7%	31,6%	27,7%	27,1%	28,4%
Έλληνες ηλικίας 18-64 ετών που βρίσκονται σε κίνδυνο φτώχειας ή / και αποκλεισμού	36,1%	36,0%	29,7%	25,2%	25,4%	26,1%
Αλλοδαποί ηλικίας 18-64 ετών που βρίσκονται σε κίνδυνο φτώχειας ή / και αποκλεισμού	68,7%	62,7%	58,3%	54,1%	48,2%	48,6%
Αλλοδαποί ηλικίας 18-64 ετών που διαμένουν στην Ελλάδα, αλλά γεννήθηκαν σε χώρα εκτός Ελλάδος	63,3%	56,4%	52,6%	50,9%	45,4%	45,6%
Πληθυσμός που διαβιεί σε νοικοκυριά χωρίς υλική στέρηση και χωρίς χαμηλή ένταση εργασίας	7,0%	6,9%	5,5%	4,1%	4,7%	4,5%
Πληθυσμός που βρίσκεται σε κίνδυνο φτώχειας και διαβιεί σε νοικοκυριά χωρίς υλική στέρηση αλλά με χαμηλή ένταση εργασίας	4,6%	3,8%	3,5%	3,1%	2,9%	3,1%
Πληθυσμός που βρίσκεται σε κίνδυνο φτώχειας και διαβιεί σε νοικοκυριά με υλική στέρηση αλλά χωρίς χαμηλή ένταση εργασίας	8,1%	8,9%	10,2%	11,8%	12,7%	12,7%

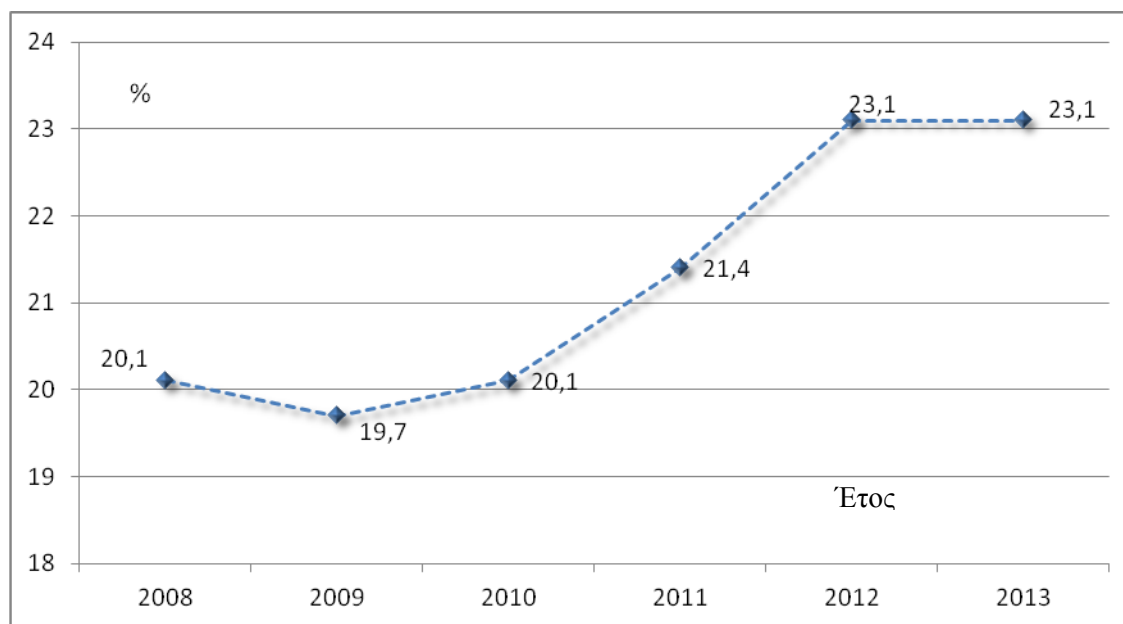
Πηγή: ΕΛΣΤΑΤ, Έρευνες Εισοδήματος και Συνθηκών Διαβίωσης των Νοικοκυριών ετών 2010-2013

Α. Το Κατώφλι και το Επίπεδο του Κινδύνου Φτώχειας

Σύμφωνα με την Ελληνική Στατιστική Αρχή (ΕΛΣΤΑΤ), και ως αποτέλεσμα της δειγματοληπτικής Έρευνας Εισοδήματος και Συνθηκών Διαβίωσης των Νοικοκυριών έτους 2013, με περίοδο αναφοράς εισοδήματος το έτος 2012, το κατώφλι της φτώχειας ανέρχεται στο ποσό των 5.023 ευρώ ετησίως ανά άτομο και σε 10.547 ευρώ για νοικοκυριά με δύο ενήλικες και δύο εξαρτώμενα παιδιά ηλικίας κάτω των 14 ετών.

Το έτος 2013, το 23,1% του συνολικού πληθυσμού της Χώρας ήταν σε κίνδυνο φτώχειας. Σύμφωνα με το Γράφημα 2, ο δείκτης παρουσιάζεται αυξημένος συγκριτικά με τα έτη 2008 (20,1%), 2009 (19,7%), 2010 (20,1%) και 2011 (21,4%), ενώ παρέμεινε αμετάβλητος το 2012 -2013 (23,1%).

Γράφημα 2: Ποσοστό πληθυσμού σε κίνδυνο φτώχειας 2008-2013



Πηγή: ΕΛΣΤΑΤ Έρευνα Εισοδήματος και Συνθηκών Διαβίωσης των Νοικοκυριών έτους 2013

Ο αριθμός των νοικοκυριών που βρίσκονται σε κίνδυνο φτώχειας για το χρονικό διάστημα από το 2009 έως το 2013 κυμάνθηκε από 845.000 (2009) έως 914.873 (2012), ενώ για το έτος 2013 ο αριθμός ανήλθε σε 892.763 νοικοκυριά.

Για το έτος 2012 τα νοικοκυριά που βρίσκονταν σε κίνδυνο φτώχειας εκτιμήθηκαν σε 914.873 και τα μέλη τους σε 2.535.700 (το 2009 εκτιμήθηκαν σε 845.000 νοικοκυριά με 2.147.108 μέλη).

B. Ομάδες του πληθυσμού που απειλούνται με φτώχεια

Όσον αφορά στα χαρακτηριστικά του πληθυσμού που έρχεται αντιμέτωπος με τον κίνδυνο φτώχειας, διαπιστώνεται ότι το 2013 **οι άνεργοι απειλούνται περισσότερο από τη φτώχεια (46,5%), ακολουθούν τα μονογονεϊκά νοικοκυριά με τουλάχιστον ένα εξαρτώμενο παιδί (37,2%), οι οικονομικά μη ενεργοί (30,2%) και τα παιδιά ηλικίας κάτω των 17 ετών (28,8%)** (βλ. Πίνακας 4 στο Παράρτημα 1).

Γ. Η υλική υστέρηση των παιδιών

Την πενταετία 2009-2013 αυξήθηκαν δραματικά τα ποσοστά των νοικοκυριών της χώρας που αδυνατούν, για οικονομικούς λόγους, να παρέχουν στα παιδιά τους βασικά αγαθά και υπηρεσίες, όπως, π.χ. σε καθημερινή βάση ένα γεύμα με κρέας, κοτόπουλο ή ψάρι, καθώς και νωπά φρούτα και λαχανικά. Μάλιστα, σε αυτή την κατηγορία εντάσσονται πλέον και νοικοκυριά που θεωρούνται μη φτωχά.

Σύμφωνα με την Ελληνική Στατιστική Αρχή (ΕΛΣΤΑΤ), και ως αποτέλεσμα της δειγματοληπτικής Έρευνας Εισοδήματος και Συνθηκών Διαβίωσης των Νοικοκυριών έτους 2013, με περίοδο αναφοράς εισοδήματος το έτος 2012, για την υλική στέρηση των παιδιών, η μεγαλύτερη αύξηση καταγράφεται στο ποσοστό των νοικοκυριών που δεν μπορούν να καλύψουν τα έξοδα συμμετοχής των παιδιών τους σε σχολικές εκδρομές, (ποσοστό 25,4% για το 2013 από 7,6% το 2009).

Κατάλληλο χώρο για σχολική μελέτη δεν μπορούν να προσφέρουν στα παιδιά τους, για οικονομικούς πάντα λόγους, τα νοικοκυριά σε ποσοστό 18,4% (το 2009 το αντίστοιχο ποσοστό ανερχόταν σε 11,7%). Αύξηση παρατηρείται, επίσης, και στα ποσοστά των νοικοκυριών που δεν μπορούν να προσφέρουν στα παιδιά τους ένα γεύμα με κρέας, κοτόπουλο ή ψάρι σε καθημερινή βάση (7,4% το 2013 από 4% το 2009), καθώς και τη δυνατότητα να καταναλώνουν νωπά φρούτα και λαχανικά μία φορά την ημέρα (4,4% το 2013 από 1,1% το 2009).

3. Η ανάγκη μιας Εθνικής Στρατηγικής Κοινωνικής Ένταξης

Σε αντίθεση με άλλες τεχνικές κοινωνικής ασφάλειας και τις παραδοσιακές πολιτικές απασχόλησης, εκπαίδευσης, υγείας και στέγασης που συνθέτουν τους βασικούς άξονες του συστήματος κοινωνικής προστασίας, **δεν έχει κατοχυρωθεί ακόμα στην Ελλάδα ένα ενιαίο πλαίσιο πολιτικών κοινωνικής ένταξης των ευπαθών ομάδων του πληθυσμού.** Η έλλειψη αυτή είναι ιδιαίτερα έντονη στη σημερινή συγκυρία εφαρμογής αυστηρών μέτρων δημοσιονομικής εξυγίανσης, που δημιουργούν νέες προκλήσεις για την κάλυψη των ατόμων και νοικοκυριών χωρίς επαρκείς πόρους συντήρησης.

Οι αρμοδιότητες οργάνωσης και λειτουργίας των πολιτικών κοινωνικής ένταξης διαχέονται μεταξύ πλήθους δημοσίων φορέων (χαρακτηριστικά αναφέρεται ότι κατά την περίοδο αυτή σχετικές αρμοδιότητες έχουν οκτώ (8) Υπουργεία), ενώ παρά την πληθώρα παρεμβάσεων, **υπάρχει έλλειψη στοχευμένων στρατηγικών προστασίας ατόμων που τελούν σε κατάσταση ανάγκης και απουσία ολοκληρωμένων ενεργητικών δράσεων εργασιακής και κοινωνικής ένταξης των ευπαθών ομάδων του πληθυσμού.**

Η ΟΚΕ τονίζει ότι η αποτελεσματικότητα των μεταβιβαστικών πληρωμών στην Ελλάδα είναι εξαιρετικά χαμηλή, και επίσης ότι καλύπτουν σε μικρό βαθμό το φτωχότερο κομμάτι του πληθυσμού επισημαίνοντας ότι το 2013 (EU-SILC) η μείωση του ποσοστού του πληθυσμού που βρίσκεται κάτω από το όριο της φτώχειας, μετά τις μεταβιβαστικές πληρωμές, ήταν μόλις 4,9% έναντι 9,1% στην Ε.Ε.-27 (3,7% έναντι 8,9% το 2012). Αυτό συμβαίνει διότι τα προνοιακά προγράμματα για συγκεκριμένες ομάδες του πληθυσμού δεν αντανακλούν τις βασικές διαστάσεις ενός μοντέλου στοχευμένης επιλεκτικής κάλυψης, καθώς δεν υιοθετούν ενιαία τις αρχές της επικουρικότητας και της εξατομίκευσης, που θα εξασφάλιζαν την επικέντρωση των πόρων σε φτωχά άτομα και νοικοκυριά. Σε αρκετές περιπτώσεις, μάλιστα, επεκτείνουν τη χορήγηση παροχών σε άτομα ανεξάρτητα από την έκταση της οικονομικής τους ανάγκης και την ενδεχόμενη έλλειψη μέσων βιοπορισμού, οδηγώντας σε καταστάσεις διαφθοράς και απάτης.

Ειδικότερα, είναι σαφές ότι στην Ελλάδα **οι ομάδες του πληθυσμού σε κίνδυνο φτώχειας δεν καλύπτονται επαρκώς από τις πρωτοβουλίες της κεντρικής διοίκησης**, καθώς:

- ❖ δεν έχει θεσμοθετηθεί ακόμα ένα Γενικό Πρόγραμμα Ελαχίστου Εγγυημένου Εισοδήματος για κάθε άτομο σε κατάσταση ανάγκης
- ❖ τα υφιστάμενα προγράμματα επικεντρώνονται στη χορήγηση επιδοματικών παροχών και δεν καλύπτουν ολοκληρωμένα άλλες ανάγκες των δικαιούχων
- ❖ το ύψος των παροχών δεν περιορίζει σε σημαντική έκταση τον κίνδυνο της φτώχειας⁹
- ❖ η αποσπασματική λειτουργία των προγραμμάτων δεν εξασφαλίζει την αποτελεσματική πρόσβαση των δικαιούχων σε ένα πακέτο βασικών ποιοτικών υπηρεσιών.

Επιπλέον, **εντοπίζονται και περιπτώσεις ατόμων που δεν εντάσσονται σε κάποιο πρόγραμμα παροχών για την καταπολέμηση του «κοινωνικού αποκλεισμού»¹⁰**, παραμένοντας εκτός του δημόσιου δικτύου κοινωνικής

⁹ Σύμφωνα με την σχετική ανακοίνωση της ΕΛ.ΣΤΑΤ για τα πορίσματα της δειγματοληπτικής Έρευνας Εισοδήματος και Συνθηκών Διαβίωσης των Νοικοκυριών έτους 2013 (Δεκέμβριος 2014), το ποσοστό κινδύνου φτώχειας πριν από όλες τις κοινωνικές μεταβιβάσεις (δηλαδή μη συμπεριλαμβανομένων των κοινωνικών επιδομάτων και των συντάξεων στο συνολικό διαθέσιμο εισόδημα των νοικοκυριών) ανέρχεται σε 53,4%, ενώ, όταν περιλαμβάνονται μόνο οι συντάξεις και όχι τα κοινωνικά επιδόματα, μειώνεται στο 28%. Το ανωτέρω ποσοστό μετά τις κοινωνικές μεταβιβάσεις ανέρχεται σε 23,1%. Όμως, ενώ οι συντάξεις συμβάλλουν στη μείωση του ποσοστού της φτώχειας κατά 25,4 ποσοστιαίες μονάδες, τα κοινωνικά επιδόματα συμβάλλουν στη μείωση του ποσοστού της φτώχειας κατά 4,9 ποσοστιαίες μονάδες.

Το ποσοστό κινδύνου φτώχειας πριν από όλες τις κοινωνικές μεταβιβάσεις (δηλαδή μη συμπεριλαμβανομένων των κοινωνικών επιδομάτων και των συντάξεων στο συνολικό διαθέσιμο εισόδημα των νοικοκυριών) εκτιμάται σε 89,5% για άτομα ηλικίας 65 ετών και άνω, ενώ πριν τα κοινωνικά επιδόματα (συμπεριλαμβανομένων των συντάξεων) εκτιμάται στο 19,2%. Αντίστοιχα, ο κίνδυνος φτώχειας πριν από όλες τις κοινωνικές μεταβιβάσεις για άτομα ηλικίας 18-64 ετών (μη συμπεριλαμβανομένων των κοινωνικών επιδομάτων και των συντάξεων στο διαθέσιμο εισόδημα) για αυτή την ομάδα ηλικιών, εκτιμάται στο 45,8%, ενώ όταν δεν συμπεριλαμβάνονται τα κοινωνικά επιδόματα, αλλά συμπεριλαμβάνονται οι συντάξεις στο διαθέσιμο εισόδημα, εκτιμάται στο 28,8%.

Οι κοινωνικές μεταβιβάσεις (συμπεριλαμβανομένων των συντάξεων) αποτελούν το 44,6% του συνολικού ισοδύναμου διαθέσιμου εισοδήματος των νοικοκυριών της χώρας, εκ του οποίου οι συντάξεις αναλογούν στο 44%, ενώ τα κοινωνικά επιδόματα στο 4,6%.

¹⁰ Οι παροχές για την καταπολέμηση του «κοινωνικού αποκλεισμού» αντιστοιχούν σύμφωνα με την μεθοδολογία της EUROSTAT σε παροχές εισοδηματικής ενίσχυσης προς άτομα με ανεπαρκείς πόρους (income support for inadequate resources) ή σε παροχές που κατευθύνονται σε ευάλωτες ομάδες με σκοπό την άμβλυση της φτώχειας. Επομένως, στην κατηγορία αυτή πρέπει να υπαχθούν:

ασφάλειας. Στην κατηγορία αυτή υπάγονται σήμερα π.χ. οι **μοναχικοί φτωχοί (μονοπρόσωπα νοικοκυριά) μακροχρόνια άνεργοι**¹¹, οι οποίοι:

- ❖ έχουν εξαντλήσει το δικαίωμα λήψης του επιδόματος μακροχρόνια ανέργων
- ❖ δεν κατοικούν σε Δήμο της πιλοτικής εφαρμογής του Προγράμματος ελάχιστου εγγυημένου εισοδήματος **«Εγγυημένο Κοινωνικό Εισόδημα»**¹².

Βάσει όλων των ανωτέρω, η Ο.Κ.Ε. έχει επανειλημμένα τονίσει σε διάφορες Γνώμες της την ανάγκη εκπόνησης **μίας Εθνικής Στρατηγικής Κοινωνικής Ένταξης**, που θα αποτελέσει το εργαλείο της Ελληνικής Πολιτείας για την αντιμετώπιση βασικών προκλήσεων:

- α) άμεση στόχευση των (περιορισμένων πλέον) δημόσιων πόρων σε ομάδες του πληθυσμού με αντικειμενικά προβλήματα συμμετοχής στον οικονομικό και οικονομικό ιστό
- β) σταδιακή εξασφάλιση αξιοπρεπών συνθηκών διαβίωσης στα φτωχά άτομα και νοικοκυριά.

Στην πρόσφατη δε υπ. αρ. 301 Γνώμη Πρωτοβουλίας (Μάρτιος 2014), η Ο.Κ.Ε. οριοθέτησε, μάλιστα, τις κρίσιμες επιχειρησιακές προτεραιότητες **μίας Εθνικής Στρατηγικής Κοινωνικής Ένταξης**:

- ι) νομοθετική κατοχύρωση ενός εγγυημένου ορίου συντήρησης

α) τα **κατηγοριακά προγράμματα επιδοματικής ενίσχυσης**, που εξασφαλίζουν πόρους ύστερα από έλεγχο εισοδηματικών και περιουσιακών πηγών (με την εξαίρεση των αναπηρικών επιδομάτων) σε επιλεγμένες κατηγορίες πληθυσμού

β) τα **προγράμματα επιδοματικής ενίσχυσης ανέργων προνοιακού χαρακτήρα**

γ) τα **προγράμματα δημόσιας αντίληψης**

δ) τα **προγράμματα φορολογικών πλεονεκτημάτων (tax credits)** που χορηγούνται ύστερα από έλεγχο περιουσιακών και εισοδηματικών πηγών σε συγκεκριμένες κατηγορίες

ε) οι **σύνθετες δημογραφικές παροχές**.

¹¹ Είναι χαρακτηριστικό ότι σύμφωνα με τα στοιχεία της ΕΛΣΤΑΤ, το τέταρτο τρίμηνο του 2014 ο αριθμός των ανέργων είχε ξεπεράσει το 1.350.000, ενώ σύμφωνα με τα στοιχεία του ΟΑΕΔ ο **αριθμός των ληπτών τακτικού επιδόματος ανεργίας το ίδιο τρίμηνο ήταν 158.000** (ένας στους εννέα ανέργους - ποσοστό 11,7%).

¹² Στις 15 Νοεμβρίου 2014 ξεκίνησε η διαδικασία πιλοτικής εφαρμογής του Προγράμματος ελάχιστου εγγυημένου εισοδήματος **«Εγγυημένο Κοινωνικό Εισόδημα»** με βάση τις διατάξεις του άρθρου πρώτου του Ν. 4093/2012 και της υπ. αρ. 39892/ΓΔ1.2/7.11.2014 Κοινής Απόφασης των Υπουργών Οικονομικών και Εργασίας, Κοινωνικής Ασφάλισης & Πρόνοιας **«Καθορισμός των όρων και των προϋποθέσεων εφαρμογής του πιλοτικού προγράμματος Ελάχιστο Εγγυημένο Εισόδημα»**, που θέτει προϋποθέσεις πρόσβασης των ενδιαφερομένων σε ένα πακέτο επιδοματικών παροχών, υπηρεσιών και κοινωνικών πλεονεκτημάτων.

- ii) θέσπιση ενός γενικού συστήματος ελαχίστου εισοδήματος για κάθε άτομο που δεν εργάζεται και αδυνατεί να εξασφαλίσει με τις δικές του δυνάμεις ένα αξιοπρεπές επίπεδο διαβίωσης
- iii) θέσπιση ενός ειδικού προγράμματος κάλυψης των φτωχών ανέργων χωρίς ασφαλιστική προστασία που θα προσαρμόζεται στις ιδιαίτερες ανάγκες τους
- iv) άμεση επαναφορά του αφορολογήτου ορίου για κάθε προστατευόμενο παιδί στο φόρο εισοδήματος φυσικών προσώπων, λαμβάνοντας επιπλέον υπόψη τη Συνταγματική επιταγή περί ειδικής μέριμνας του Κράτους για τις πολύτεκνες οικογένειες (άρθρο 21)
- v) επανεξέταση όλων των κατηγοριακών προνοιακών προγραμμάτων εισοδηματικής ενίσχυσης αμέσως μετά την ωρίμανση των προϋποθέσεων ανάπτυξης του γενικού συστήματος και του ειδικού προγράμματος με βάση εισοδηματικά κριτήρια (ειδική πρόβλεψη πρέπει να γίνει για τα προνοιακά προγράμματα εισοδηματικής ενίσχυσης ΑμεΑ, που στοχεύουν στην κάλυψη πρόσθετων αναγκών που πηγάζουν ανά κατηγορία αναπηρίας που αφορούν) με βάση τις αρχές της επικουρικότητας και της εξατομίκευσης της ανάγκης
- vi) θέσπιση ειδικών μέτρων για την κατηγορία των εργαζομένων φτωχών
- vii) ανάπτυξη συμπληρωματικών δράσεων κοινωνικής προστασίας
- viii) θέσπιση ειδικών δημογραφικών μέτρων και κινήτρων για την ενθάρρυνση νέων γεννήσεων στη χώρα μας και αύξηση του αριθμού των πολύτεκνων οικογενειών, με σκοπό την έγκαιρη αποτροπή μιας δημογραφικής κατάρρευσης
- ix) μείωση του ΦΠΑ σε όλα τα βασικά είδη βρεφικής και παιδικής φροντίδας, όπως το γάλα, οι πάνες, τα σχολικά είδη κ.ά. με επιτήρηση της αγοράς ώστε η μείωση να περάσει πραγματικά ως όφελος στις οικογένειες.

4. Το Εθνικό Στρατηγικό Πλαίσιο Κοινωνικής Ένταξης

Το Εθνικό Στρατηγικό Πλαίσιο για την Κοινωνική Ένταξη εκπονήθηκε τον Δεκέμβριο του 2014 από την Διεύθυνση Κοινωνικής Προστασίας και Κοινωνικής Συνοχής του Υπουργείου Εργασίας, Κοινωνικής Ασφάλισης & Πρόνοιας με τη συνδρομή της Ομάδας Εργασίας για την Εθνική Στρατηγική Κοινωνικής Ένταξης και ανεξάρτητων εμπειρογνομόνων. Αξιοποίησε σε σημαντική έκταση τις εισηγήσεις της Μελέτης «**Η Πράσινη Βίβλος για την Εθνική Στρατηγική Κοινωνικής Ένταξης**», που οριοθέτησε το πλέγμα των επιλογών της κεντρικής διοίκησης για την ανάπτυξη μίας ολοκληρωμένης πολιτικής πρόληψης και καταπολέμησης του εργασιακού και κοινωνικού αποκλεισμού ευπαθών ομάδων του πληθυσμού που διαβιούν στην Ελλάδα¹³.

Το Εθνικό Στρατηγικό Πλαίσιο για την Κοινωνική Ένταξη τεκμηριώνει τους βασικούς άξονες **μίας Εθνικής Στρατηγικής Κοινωνικής Ένταξης**, υιοθετώντας εύστοχα τις αρχές του υποδείγματος της **Ενεργητικής Ένταξης** των ευπαθών ομάδων του πληθυσμού, που συνδυάζει την επαρκή ενίσχυση του εισοδήματος, την προώθηση στην απασχόληση χωρίς αποκλεισμούς και την πρόσβαση σε ποιοτικές υπηρεσίες φροντίδας, λαμβάνοντας υπόψη τόσο τον αντίκτυπο των μέτρων στην κοινωνική και οικονομική ενσωμάτωση των ευάλωτων ατόμων, όσο και τις πιθανές μεταξύ τους συνέργειες.

¹³ Βλ. Υπουργείο Εργασίας, Κοινωνικής Ασφάλισης και Πρόνοιας, «*Η Πράσινη Βίβλος για την Εθνική Στρατηγική Κοινωνικής Ένταξης*», Αθήνα, Ιούλιος 2013. Η Μελέτη ολοκληρώθηκε τον Ιούλιο του 2013 και τα πορίσματα της στηρίχθηκαν στην αναλυτική καταγραφή και αξιολόγηση των υφιστάμενων πολιτικών ένταξης, σε καλές πρακτικές άλλων κρατών της Ευρωπαϊκής Περιφέρειας και τις κατευθυντήριες αρχές της Ευρωπαϊκής Ένωσης στο πλαίσιο των κοινωνικών στόχων της Στρατηγικής ΕΕ 2020 για μία «Εξυπνη, Βιώσιμη και χωρίς αποκλεισμούς Ανάπτυξη», και των σχετικών Εμβληματικών Πρωτοβουλιών της (Βλ. ιδίως τις Ανακοινώσεις της Επιτροπής «*Ευρωπαϊκή Πλατφόρμα για την καταπολέμηση της φτώχειας και του κοινωνικού αποκλεισμού - Ένα Ευρωπαϊκό Πλαίσιο για κοινωνική και εδαφική συνοχή*», COM(2010) 758/16.12.2010 και «*Στοχεύοντας στις κοινωνικές επενδύσεις για την ανάπτυξη και τη συνοχή - συμπεριλαμβανομένης της εφαρμογής του Ευρωπαϊκού Κοινωνικού Ταμείου (2014-2020)*», COM(2013) 83/20.2.2013.

Στόχοι της Ενεργητικής Ένταξης

- (α) **Στήριξη του εισοδήματος** ώστε να διασφαλίζεται αξιοπρεπές βιοτικό επίπεδο των ανθρώπων χωρίς επαρκείς πόρους για την κάλυψη αναγκών
- (β) **Σύνδεση με την αγορά εργασίας** μέσω ενεργητικών μέτρων απασχόλησης
- (γ) **Βελτίωση των συνθηκών πρόσβασης σε υπηρεσίες**, ώστε να είναι δυνατή η παροχή συμβουλών, υγειονομικής περίθαλψης, φροντίδας, ψυχολογικής και κοινωνικής αποκατάστασης σε ανθρώπους που έχουν ιδιαίτερη ανάγκη από τέτοιου είδους υπηρεσίες και δεν έχουν τα μέσα ή τη γνώση να ωφεληθούν από αυτές

4.1. Η Στοχοθεσία της Εθνικής Στρατηγικής

Η Εθνική Στρατηγική αποτελεί μία Στοχευμένη Στρατηγική που απομακρύνεται από παραδοσιακά μοντέλα **καθολικής κάλυψης του πληθυσμού** (ανεξάρτητα από την θέση του ατόμου στην αγορά εργασίας, την κοινωνικοασφαλιστική του προστασία και την εισοδηματική / περιουσιακή του κατάσταση) μέσω δημόσιων μη ανταποδοτικών μεταβιβάσεων και υπηρεσιών. Υπό το πρίσμα αυτό, η Στρατηγική επιδιώκει να διοχετεύσει πόρους και να δημιουργήσει ευκαιρίες σε άτομα και οικογένειες που αντιμετωπίζουν καταστάσεις κινδύνου εξαιτίας της αντικειμενικής αδυναμίας τους να εξασφαλίσουν αξιοπρεπείς συνθήκες διαβίωσης:

- ⇒ είτε από ίδιους πόρους (π.χ. κινητή και ακίνητη περιουσία)
- ⇒ είτε από την αγορά εργασίας
- ⇒ είτε από το δημόσιο σύστημα της υποχρεωτικής κοινωνικής ασφάλισης
- ⇒ είτε από το δημόσιο σύστημα υγείας.

4.2. Οι επωφελούμενοι της Στρατηγικής

Οι επωφελούμενοι της Στοχευμένης Στρατηγικής αντιστοιχούν σε άτομα και οικογένειες που απειλούνται ή έχουν εγκλωβισθεί σε συνθήκες φτώχειας και κοινωνικού αποκλεισμού, με βάση την ακόλουθη τυπολογία:

- ❑ πρόσωπα σε συνθήκες ακραίας φτώχειας
- ❑ παιδιά ηλικίας 0-17 ετών σε καταστάσεις αποκλεισμού
- ❑ πρόσωπα με αυξημένους κινδύνους φτώχειας και κοινωνικού αποκλεισμού.

Ομάδες υψηλής προτεραιότητας για την Εθνική Στρατηγική Ένταξης

Μοναχικά ενήλικα άτομα με ατομικό ετήσιο εισόδημα κάτω από το εγγυημένο όριο συντήρησης

Μακροχρόνια άνεργοι με ατομικό ή οικογενειακό ετήσιο εισόδημα κάτω από το εγγυημένο όριο συντήρησης

Οικογένειες μη οικονομικά ενεργού πληθυσμού (μέλη που δεν εργάζονται ούτε αναζητούν εργασία) με ατομικό ή οικογενειακό ετήσιο εισόδημα κάτω από το εγγυημένο όριο συντήρησης

Ηλικιωμένοι άνω των 65 ετών που δεν λαμβάνουν συντάξεις ή προνοιακά επιδόματα με ατομικό ή οικογενειακό ετήσιο εισόδημα κάτω από το εγγυημένο όριο συντήρησης

Παιδιά ηλικίας 0-17 ετών σε καταστάσεις αποκλεισμού

Πρόσωπα με αυξημένους κινδύνους φτώχειας και κοινωνικού αποκλεισμού

4.3. Πυλώνες της Εθνικής Στρατηγικής

Βάσει του Εθνικού Στρατηγικού Πλαισίου για την Κοινωνική Ένταξη, η Εθνική Στρατηγική διαρθρώνεται σε τρεις **Πυλώνες**, που οριοθετούν τις βασικές προτεραιότητες δράσης των πολιτικών κοινωνικής ένταξης την περίοδο 2015-2020.

**Κοινωνικοπολιτικοί Πυλώνες της Εθνικής Στρατηγικής
Κοινωνικής Ένταξης**

ΠΥΛΩΝΑΣ 1 «Καταπολέμηση της φτώχειας»

ΠΥΛΩΝΑΣ 2 «Πρόσβαση σε υπηρεσίες»

ΠΥΛΩΝΑΣ 3 «Αγορά εργασίας χωρίς αποκλεισμούς»

Η εξειδίκευση των τριών Πυλώνων της Στρατηγικής σε **Επιχειρησιακούς Άξονες** με συγκεκριμένες **Προτεραιότητες Πολιτικής** και θεματικά **Μέτρα** παρουσιάζεται στο **Παράρτημα 2** της Παρούσας Γνώμης.

4.4. Θέσεις της Ο.Κ.Ε. επί του Εθνικού Στρατηγικού Πλαισίου Κοινωνικής Ένταξης

Η Ο.Κ.Ε. εκφράζει την ικανοποίηση της διότι οι διαχρονικές θέσεις της για την αντιμετώπιση της φτώχειας και του κοινωνικού αποκλεισμού λήφθηκαν υπόψη κατά τη διαμόρφωση των στόχων και των προτεραιοτήτων του Εθνικού Στρατηγικού Πλαισίου για την Κοινωνική Ένταξη και τονίζει ότι αποδέχεται την επιλογή του μοντέλου της Στοχευμένης Στρατηγικής το οποίο:

- α) ενσωματώνει ισχυρές **διαστάσεις κοινωνικής δικαιοσύνης και αλληλεγγύης**
- β) εξασφαλίζει **προϋποθέσεις θεσμικής, επιχειρησιακής και χρηματοδοτικής βιωσιμότητας των παρεμβάσεων**
- γ) εξυπηρετεί την **σταδιακή πλήρωση των τριών εθνικών στόχων για την καταπολέμηση της φτώχειας**¹⁴ (National Poverty Targets), όπως έχουν οριοθετηθεί και αποτυπώνονται στο **Εθνικό Πρόγραμμα Μεταρρυθμίσεων**¹⁵.

¹⁴ Εθνικοί Στόχοι για τη Φτώχεια (ΕΠΜ, 2011):

- ⇒ Μείωση των ανθρώπων που απειλούνται από τη φτώχεια ή/και τον κοινωνικό αποκλεισμό κατά 450.000 έως το 2020
- ⇒ Μείωση του αριθμού των παιδιών που απειλούνται από τη φτώχεια κατά 100.000 έως το 2020
- ⇒ Ανάπτυξη ενός «δικτύου κοινωνικής ασφάλειας» (social safety net) κατά του κοινωνικού αποκλεισμού, που περιλαμβάνει δυνατότητα πρόσβασης των πολιτών σε βασικές υπηρεσίες (ιδίως υπηρεσίες πρωτοβάθμιας ιατρικής φροντίδας, στέγασης και εκπαίδευσης)

¹⁵ Βλ. Ελληνική Δημοκρατία / Υπουργείο Οικονομικών, *Εθνικό Πρόγραμμα Μεταρρυθμίσεων 2011 – 2014 – Ελλάδα*, Απρίλιος 2011. Επισημαίνεται ότι:

- ⇒ (α) Ο πρώτος στόχος μεταφράζεται σε μείωση του ποσοστού όσων απειλούνται από φτώχεια ή/και αποκλεισμό από το 28% το 2008 σε 24% το 2020. Στο πλαίσιο του Ε.Π.Μ., ο πληθυσμός που απειλείται από φτώχεια ή/και αποκλεισμό ορίζεται σύμφωνα με τους εξής δείκτες: ποσοστό ατόμων που απειλούνται από φτώχεια, ποσοστό ατόμων με σοβαρή υλική στέρηση και ατόμων που ζουν σε νοικοκυριά χαμηλής έντασης εργασίας.
- ⇒ (β) Ο δεύτερος στόχος αφορά άτομα ηλικίας 0 – 17 ετών (βρέφη, νήπια, παιδιά, εφήβους) και μεταφράζεται σε μείωση του ποσοστού των παιδιών που απειλούνται από φτώχεια από το 23% το 2008 σε 18% το 2020.
- ⇒ (γ) Ο τρίτος στόχος δεν είναι ποσοτικοποιημένος αλλά αντανακλά την βούληση του Ελληνικού Κράτους για λήψη μέτρων που θα οδηγήσουν σε βελτίωση της πρόσβασης των πολιτών σε βασικές υπηρεσίες στο πλαίσιο του τρίτου πυλώνα ενεργητικής ένταξης

Η Ο.Κ.Ε. θεωρεί ότι η προτεινόμενη Εθνική Στρατηγική εξυπηρετεί την προώθηση του υποδείγματος της *Ενεργητικής Ένταξης* των ευπαθών ομάδων του πληθυσμού¹⁶, που συνδυάζει την επαρκή ενίσχυση του εισοδήματος, την προώθηση στην απασχόληση χωρίς αποκλεισμούς και την πρόσβαση σε ποιοτικές υπηρεσίες φροντίδας, λαμβάνοντας υπόψη τόσο τον αντίκτυπο των μέτρων στην κοινωνική και οικονομική ενσωμάτωση των ευάλωτων ατόμων, όσο και τις πιθανές μεταξύ τους συνέργειες.

Βάσει των ανωτέρω, η Ο.Κ.Ε. επισημαίνει την ανάγκη για την **άμεση εξειδίκευση της Εθνικής Στρατηγικής Κοινωνικής Ένταξης** και για την προώθηση της αποτελεσματικής εφαρμογή της. Στο κεφάλαιο 5 της παρούσας Γνώμης παρουσιάζονται οι προκλήσεις που κατά την άποψη της Ο.Κ.Ε. θα πρέπει να αποτελέσουν **άμεσες προτεραιότητες της Ελληνικής Πολιτείας**, με στόχο την προστασία και την ένταξη των πλέον ευάλωτων ομάδων της ελληνικής κοινωνίας.

(Πρόσβαση σε Ποιοτικές Υπηρεσίες). Βλ. σχετικά Ελληνική Δημοκρατία / Υπουργείο Οικονομικών, Greek National Reforms Programme 2014, Απρίλιος 2014, σ. 46.

¹⁶ Η συζήτηση περί ενεργητικής ένταξης στο επίπεδο της ΕΕ εγκαινιάσθηκε στις αρχές της δεκαετίας του 2000 με την έκδοση της Ανακοίνωσης της Επιτροπής «*Να οικοδομήσουμε μια Ευρώπη χωρίς αποκλεισμούς*», COM (2000) 79/1.3.2000 και σχηματοποιήθηκε το 2008 με την έκδοση της Σύστασης της Επιτροπής «*Ενεργητική ένταξη των ατόμων που είναι αποκλεισμένα από την αγορά εργασίας*», COM(2008) 369/3.10.2008.

5. Προκλήσεις αποτελεσματικής εφαρμογής του Εθνικού Στρατηγικού Πλαισίου για την Κοινωνική Ένταξη

Η ΟΚΕ θεωρεί ότι η εκπόνηση του Εθνικού Στρατηγικού Πλαισίου για την Κοινωνική Ένταξη θέτει τις βάσεις για μία ριζική μεταρρύθμιση των υφιστάμενων αποσπασματικών μέτρων για την καταπολέμηση της φτώχειας και του κοινωνικού αποκλεισμού, εισάγοντας ένα νέο ανθρωποκεντρικό μοντέλο άσκησης κοινωνικής πολιτικής¹⁷, που λαμβάνει υπόψη τις αναπτυξιακές διαστάσεις των προγραμμάτων κοινωνικής προστασίας¹⁸. Όπως επισημαίνεται χαρακτηριστικά στο κείμενο του Εθνικού Στρατηγικού Πλαισίου για την Κοινωνική Ένταξη¹⁹, η Εθνική Στρατηγική Κοινωνικής Ένταξης αντανακλά τις νέες προτεραιότητες της Ελληνικής Πολιτείας για την ενδυνάμωση του Κοινωνικού Κράτους σε περιόδους οικονομικής ύφεσης. Θα αναπτυχθεί σύμφωνα με ένα ευρύτερο **μεταρρυθμιστικό σχέδιο** μετεξέλιξης του υφιστάμενου υπολειμματικού μοντέλου κοινωνικής προστασίας σε εργαλείο του **Ενεργητικού Κοινωνικού Κράτους**, το οποίο προσανατολίζεται αφενός στην ολοκληρωμένη υποστήριξη των ευπαθών ομάδων του πληθυσμού, αφετέρου στη σύνδεση των δημόσιων κοινωνικών παρεμβάσεων με τις μακροοικονομικές πολιτικές και τις πολιτικές προώθησης της απασχόλησης, αναγνωρίζοντας τις σημαντικές αλλαγές που έχουν συντελεσθεί στην οικογένεια και την αγορά εργασίας από τη δεκαετία του 2000.

¹⁷ Βλ. σχετικά Υπουργείο Εργασίας, Κοινωνικής Ασφάλισης & Πρόνοιας, *Εθνικό Στρατηγικό Πλαίσιο για την Κοινωνική Ένταξη*, Δεκέμβριος 2014, σ. 19, που τονίζει ότι:

«Η Στρατηγική οριοθετεί τα φαινόμενα της ανεργίας, της φτώχειας και του αποκλεισμού **ως μη αποδεκτές σωρεύσεις ποικίλων μορφών στέρησης**, που θέτουν σε κίνδυνο την αξιοπρεπή διαβίωση των πολιτών, οδηγώντας συχνά ακόμα και σε φαινόμενα περιθωριοποίησης και παραβατικής συμπεριφοράς».

¹⁸ Βλ. σχετικά Υπουργείο Εργασίας, Κοινωνικής Ασφάλισης & Πρόνοιας, *Εθνικό Στρατηγικό Πλαίσιο για την Κοινωνική Ένταξη*, Δεκέμβριος 2014, σ. 23, που τονίζει ότι:

«Η στοχοθεσία της Στρατηγικής αντανακλά τις **επενδυτικές διαστάσεις των δημόσιων κοινωνικών δαπανών**, καθώς αφενός επιτρέπει τη διατήρηση των προηγούμενων επενδύσεων της πολιτείας ή/και της αγοράς σε ανθρώπινο κεφάλαιο, αφετέρου προσφέρει στα άτομα πρόσβαση σε βασικά αγαθά και υπηρεσίες οικονομικού ενδιαφέροντος (π.χ. πρόσβαση σε υπηρεσίες και προϊόντα χρηματοπιστωτικών ιδρυμάτων, καθοδήγηση προϋπολογισμού, συμβουλευτική χρέους), οι οποίες συνήθως δεν αξιοποιούνται αποτελεσματικά ακόμα και από ομάδες του πληθυσμού χωρίς προβλήματα διαβίωσης (π.χ. υπερχρεωμένα νοικοκυριά υψηλού εισοδήματος)».

¹⁹ Βλ. σχετικά Υπουργείο Εργασίας, Κοινωνικής Ασφάλισης & Πρόνοιας, *Εθνικό Στρατηγικό Πλαίσιο για την Κοινωνική Ένταξη*, Δεκέμβριος 2014, σ. 17.

5.1. Η πρόκληση της επιχειρησιακής εξειδίκευσης της Στρατηγικής

Ως κρίσιμο εργαλείο εξειδίκευσης της Εθνικής Στρατηγικής Κοινωνικής Ένταξης προβλέπεται ορθά το Σχέδιο Δράσης²⁰. Η ΟΚΕ θεωρεί ως άμεση προτεραιότητα **επιχειρησιακής ενδυνάμωσης των πολιτικών κοινωνικής ένταξης την εκπόνηση και δημόσια διαβούλευση του Σχεδίου Δράσης** της Εθνικής Στρατηγικής Κοινωνικής Ένταξης, που πρέπει να εξασφαλίσει **ευρεία συναίνεση** για την προώθηση ολοκληρωμένων δράσεων πρόληψης και καταπολέμησης της φτώχειας και του κοινωνικού αποκλεισμού σε περιόδους έντονης οικονομικής κρίσης. Επισημαίνεται ότι το **Σχέδιο Δράσης θα αποτελέσει τον Οδικό Χάρτη ανάπτυξης της Στρατηγικής, οριοθετώντας ιδίως τις απαραίτητες ενέργειες άμεσης ή μεσοπρόθεσμης εφαρμογής των προτεινόμενων Μέτρων.**

Η αποδοχή της Εθνικής Στρατηγικής Κοινωνικής Ένταξης δεν πρέπει να αποτελέσει πεδίο πολιτικών και ιδεολογικών αντιπαραθέσεων. Στο πλαίσιο αυτό, η ΟΚΕ επισημαίνει ως ιδιαίτερα θετική εξέλιξη τη ρητή αναφορά της Εθνικής Στρατηγικής στην Αιτιολογική Έκθεση του Ν. 4320/2015 «*Ρυθμίσεις για τη λήψη άμεσων μέτρων για την αντιμετώπιση της ανθρωπιστικής κρίσης, την οργάνωση της Κυβέρνησης και των Κυβερνητικών οργάνων και λοιπές διατάξεις*», που φαίνεται ότι αξιοποιεί ιδίως τη στοχοθεσία του Πυλώνα 1 για την καταπολέμηση της ακραίας φτώχειας. Και τούτο γιατί και τα τρία νέα προγράμματα του Ν. 4320/2015 κατευθύνονται ρητώς στην προστασία ατόμων και οικογενειών που διαβιούν σε συνθήκες ακραίας φτώχειας:

- **Πρόγραμμα δωρεάν επανασύνδεσης και παροχής ρεύματος** - άρθρο 1 του Νόμου 4320/2015
- **Πρόγραμμα επιδότησης ενοικίου** (αφορά νέες μισθώσεις ή ανανεώσεις υφιστάμενων μισθώσεων με νέους όρους) ατόμων και οικογενειών που διαβιούν σε συνθήκες ακραίας φτώχειας - άρθρο 2 του Νόμου 4320/2015

²⁰ Βλ. σχετικά Υπουργείο Εργασίας, Κοινωνικής Ασφάλισης & Πρόνοιας, *Εθνικό Στρατηγικό Πλαίσιο για την Κοινωνική Ένταξη*, Δεκέμβριος 2014, σ. 6, που τονίζει ότι: «*Το Σχέδιο Δράσης για την εξειδίκευση της Εθνικής Στρατηγικής Κοινωνικής Ένταξης θα εκπονηθεί από την αρμόδια Διεύθυνση Κοινωνικής Προστασίας και Κοινωνικής Συνοχής εντός του πρώτου εξαμήνου του 2015*».

- **Πρόγραμμα επιδότησης σίτισης** (με τη μορφή ηλεκτρονικής κάρτας για την προμήθεια τροφίμων από καταστήματα) - άρθρο 3 του Νόμου 4320/2015.

5.2. Η πρόκληση της θεσμικής κατοχύρωσης της Στρατηγικής

Στο κείμενο του Εθνικού Στρατηγικού Πλαισίου για την Κοινωνική Ένταξη προσδιορίζονται σημαντικές πρωτοβουλίες θεσμικής κατοχύρωσης της Εθνικής Στρατηγικής μέσω των ακόλουθων παρεμβάσεων:

- Εισαγωγή νέας κοινωνικής ρήτρας στο πλαίσιο της διαδικασίας αναθεώρησης του Συντάγματος
- Υιοθέτηση Νόμου - Πλαίσιο για το Εθνικό Σύστημα Κοινωνικής Ένταξης
- Υιοθέτηση Νόμου - Πλαίσιο για το Εθνικό Σύστημα Προστασίας από την Ανεργία
- Προσαρμογή της δημόσιας διοίκησης στο υπερεθνικό δεσμευτικό κεκτημένο

Η ΟΚΕ θεωρεί **ως άμεση προτεραιότητα θεσμικής ενδυνάμωσης των πολιτικών κοινωνικής ένταξης** τη διακομματική υιοθέτηση από το Ελληνικό Κοινοβούλιο του προτεινόμενου Νόμου – Πλαισίου που θα θεσπίσει το **Εθνικό Σύστημα Κοινωνικής Ένταξης (ΕΣΚΕ)**, ρυθμίζοντας ενιαία, ομοιόμορφα και οριζόντια τα ακόλουθα πεδία:

- ⇒ οριοθέτηση του προσωπικού και υλικού πεδίου εφαρμογής των παρεμβάσεων του Συστήματος
- ⇒ κατοχύρωση των βασικών δικαιωμάτων και υποχρεώσεων των ωφελούμενων
- ⇒ τυποποίηση του περιεχομένου των παρεμβάσεων του Συστήματος
- ⇒ κατοχύρωση των βασικών αρχών και διαδικασιών που θα διέπουν τον σχεδιασμό, την εφαρμογή, την παρακολούθηση και τον συντονισμό των παρεμβάσεων του δημόσιου τομέα
- ⇒ κατοχύρωση των βασικών αρχών και διαδικασιών που θα διέπουν την συνεργασία και την δικτύωση μεταξύ φορέων του δημόσιου και του ιδιωτικού (κερδοσκοπικού και μη) τομέα.

Ως ιδιαίτερο πεδίο ρύθμισης προτείνεται από την ΟΚΕ η **κατοχύρωση ενός εγγυημένου ορίου συντήρησης**²¹, που θα επιτρέψει στα όργανα της πολιτείας να στοχεύσουν αποτελεσματικά τις προνοιακές παρεμβάσεις για την προστασία των ατόμων που βρίσκονται πραγματικά σε κατάσταση ανάγκης, αποφεύγοντας την κατανομή πόρων υπέρ ομάδων πίεσης ή ομάδων που μπορούν να καλύψουν τις ανάγκες τους από άλλους δημόσιους (π.χ. κοινωνική ασφάλιση) ή ιδιωτικούς πόρους (μισθός, περιουσία). Η θεσμοθέτηση αυτή θα αμβλύνει επίσης τις αδυναμίες εσωτερικού συντονισμού των κριτηρίων επιλεξιμότητας για την ένταξη σε κατηγοριακά προγράμματα, καθώς η κανονιστική διοίκηση δεν υιοθετεί μέχρι σήμερα ενιαίες τεχνικές ελέγχου των εισοδηματικών πόρων των ενδιαφερομένων.

Χαρακτηριστικό παράδειγμα **αποτελεί η διαφορετική προσέγγιση των μοντέλων που χρησιμοποιούνται στις δύο πλέον σημαντικές παρεμβάσεις για την καταπολέμηση της ακραίας φτώχειας την περίοδο 2014-2015**. Ενώ η πρώτη παρέμβαση (εφαρμογή του πιλοτικού Προγράμματος «Ελάχιστο Εγγυημένο Εισόδημα») εξετάζει *το πραγματικό διαθέσιμο εισόδημα των αιτούντων την περίοδο εφαρμογής του Προγράμματος*²², η δεύτερη παρέμβαση (κοινωνικά προγράμματα των άρθρων 1-3 του Ν. 4320/2015) *εξετάζει τα εισοδήματα του 2013 με βάση τις φορολογικές δηλώσεις των αιτούντων*²³, περιορίζοντας εκ των πραγμάτων τον αριθμό των δικαιούχων που αντιμετωπίζουν υψηλό κίνδυνο ακραίας φτώχειας την περίοδο ελέγχου των σχετικών αιτήσεων (Απρίλιος – Μάιος 2015).

Παράλληλα, η ΟΚΕ επισημαίνει την ανάγκη να συνδυασθεί η υιοθέτηση του Νόμου - Πλαίσιο για το Εθνικό Σύστημα Κοινωνικής Ένταξης **με άλλες κρίσιμες νομοθετικές πρωτοβουλίες, όπως:**

²¹ Η Ελληνική πολιτεία δεν έχει υιοθετήσει ακόμα ένα γενικό σύστημα εγγυημένου ορίου συντήρησης για κάθε άτομο σε κατάσταση ανάγκης, αλλά προωθεί κατηγοριακές προσεγγίσεις υπέρ ομάδων υψηλής προτεραιότητας. Βλ. χαρακτηριστικά τα άρθρα 1-3 του Ν. 4320/2015 «*Ρυθμίσεις για τη λήψη άμεσων μέτρων για την αντιμετώπιση της ανθρωπιστικής κρίσης, την οργάνωση της Κυβέρνησης και των Κυβερνητικών οργάνων και λοιπές διατάξεις*».

²² Βλ. τις ρήτρες της υπ. αρ. 39892/ΓΔ1.2/7.11.2014 Κοινής Απόφασης των Υπουργών Οικονομικών και Εργασίας, Κοινωνικής Ασφάλισης & Πρόνοιας «*Καθορισμός των όρων και των προϋποθέσεων εφαρμογής του πιλοτικού προγράμματος Ελάχιστο Εγγυημένο Εισόδημα*».

²³ Βλ. τις ρήτρες της υπ. αρ. 494/9.4.2015 Κοινής Υπουργικής Απόφασης «*Καθορισμός εισοδηματικών και περιουσιακών στοιχείων των δικαιούχων, τα απαιτούμενα δικαιολογητικά, τον χρόνο υποβολής τους, τους φορείς, τις υπηρεσίες και τις διαδικασίες ελέγχου και πιστοποίησης των δικαιούχων, τη σύμπραξη με φορείς του δημόσιου και ιδιωτικού τομέα και κάθε άλλη λεπτομέρεια για την εφαρμογή των ρυθμίσεων των άρθρων 1 έως 4 του Ν. 4320/2015*».

α) η άμεση **θεσμοθέτηση ενός γενικού συστήματος ελαχίστου εισοδήματος** για κάθε άτομο που δεν εργάζεται και αδυνατεί να εξασφαλίσει με τις δικές του δυνάμεις ένα αξιοπρεπές επίπεδο διαβίωσης²⁴, ανεξάρτητα από οποιαδήποτε εσωτερική ή εξωτερική αξιολόγηση του πιλοτικού προγράμματος²⁵.

β) η **επικύρωση του Αναθεωρημένου Κοινωνικού Χάρτη**²⁶ (1996) του Συμβουλίου της Ευρώπης²⁷

γ) η **εισαγωγή ενός ειδικού συστήματος πρόληψης και καταπολέμησης του κινδύνου της έλλειψης στέγης**, που θα κατοχυρώσει εκτός των άλλων την απαγόρευση των πλειστηριασμών πρώτης κατοικίας από ιδιώτες και το δημόσιο για δανειολήπτες που πληρούν συγκεκριμένες προϋποθέσεις ετήσιου οικογενειακού επιδόματος, κινητής και ακίνητης περιουσίας και αδυνατούν αντικειμενικά να εκπληρώσουν τις υποχρεώσεις τους

δ) η **αναθεώρηση γενικών και ειδικών διατάξεων του πεδίου της κοινωνικής ένταξης** (π.χ. το Ν.Δ. 57/1973 για την εισοδηματική ενίσχυση απόρων, ο Ν. 4051/1960 για τα απροστάτευτα παιδιά, ο Ν. 1302/1982 για την προστασία ανασφάλιστων μητέρων, ο Ν. 1296/1982 για τη «σύνταξη» ανασφάλιστων υπερηλίκων, το άρθρο 17 του Ν. 3329/2005 για τις προγραμματικές συμβάσεις στο πεδίο της κοινωνικής φροντίδας κλπ.)

ε) η **αναθεώρηση διατάξεων του Ν. 2646/1998** για το Εθνικό Σύστημα Κοινωνικής Φροντίδας

στ) η ανάπτυξη ενός **Εθνικού Πλαισίου Ποιότητας Κοινωνικών Υπηρεσιών** («Χάρτης Ποιότητας των Κοινωνικών Υπηρεσιών»), που θα εφαρμοσθεί τόσο στους φορείς του δημόσιου τομέα, όσο και στους φορείς του ιδιωτικού (κερδοσκοπικού και μη) τομέα

ζ) η **ενίσχυση των αρμοδιοτήτων και πόρων των ΟΤΑ** (Περιφέρειες και Δήμοι) για την άσκηση αποκεντρωμένων πολιτικών κοινωνικής ένταξης.

²⁴ Για την φιλοσοφία, τις αρχές και το περιεχόμενο ενός γενικού συστήματος ελαχίστου εισοδήματος, όπως έχουν διατυπωθεί από την Ο.Κ.Ε. στην υπ. αρ. 301 (Μάρτιος 2014) Γνώμη βλ. το Παράρτημα 3.

²⁵ Υπενθυμίζεται ότι η Ελλάδα και η Ουγγαρία είναι οι μόνες χώρες στην Ευρωπαϊκή Ένωση που δεν εφαρμόζουν πρόγραμμα ελάχιστου εγγυημένου εισοδήματος.

²⁶ Η Ελλάδα έχει ήδη υπογράψει τον Αναθεωρημένο Ευρωπαϊκό Κοινωνικό Χάρτη από τις 3 Μαΐου του 1996.

²⁷ Βλ. τη σχετική γνώμη της Ο.Κ.Ε. για το Σχέδιο νόμου «Κύρωση Αναθεωρημένου Ευρωπαϊκού Κοινωνικού Χάρτη».

5.3. Η πρόκληση της χρηματοδοτικής βιωσιμότητας της Στρατηγικής

Στο κείμενο του Εθνικού Στρατηγικού Πλαισίου για την Κοινωνική Ένταξη προσδιορίζονται οι **πηγές χρηματοδότησης** της Εθνικής Στρατηγικής Κοινωνικής Ένταξης, που περιλαμβάνουν κατά σειρά προτεραιότητας:

- α) Πόροι του Κρατικού Προϋπολογισμού
- β) Πόροι υπέρ των ΟΤΑ Α' και Β' βαθμού (Κεντρικοί Αυτοτελείς Πόροι και έσοδα από ανταποδοτικά τέλη)
- γ) Πόροι του ΕΣΠΑ 2007-2013 και του ΣΕΣ 2014-2020
- δ) Πόροι από Γενικά και Ειδικά Προγράμματα της Ευρωπαϊκής Ένωσης
- ε) Πόροι του Χρηματοδοτικού Μηχανισμού του Ευρωπαϊκού Οικονομικού Χώρου 2009-2014 και 2015-2020
- στ) Πόροι άλλων Διεθνών Οργανισμών (π.χ. Παγκόσμια Τράπεζα, Διεθνής Οργάνωση Εργασίας, Συμβούλιο της Ευρώπης)
- ζ) Πόροι από Διεθνή Σύμφωνα / Πρωτόκολλα Συνεργασίας
- η) Ιδιωτικοί πόροι στο πλαίσιο ανάπτυξης δράσεων Εταιρικής Κοινωνικής Ευθύνης από επαγγελματικές ενώσεις και επιχειρήσεις
- θ) Ιδιωτικοί πόροι στο πλαίσιο ανάπτυξης δράσεων κοινωνικών επενδύσεων
- ι) Ιδιωτικοί πόροι στο πλαίσιο ανάπτυξης δράσεων οργανωμένης κοινωνικής προσφοράς (δωρεές και χορηγίες).

Η ΟΚΕ θεωρεί **ως άμεση προτεραιότητα χρηματοδοτικής ενδυνάμωσης των πολιτικών κοινωνικής ένταξης την αξιοποίηση του συνόλου των προτεινομένων** πηγών δημοσίων εσόδων, με έμφαση:

- ❖ στους πόρους των ανώτερων συντελεστών της **Ειδικής Εισφοράς Αλληλεγγύης**²⁸
- ❖ στους πόρους του **Ειδικού Φόρου Πολυτελούς Διαβίωσης**
- ❖ στους πόρους **του φόρου που επιβάλλεται στους τόκους των καταθέσεων και των repos** σε τράπεζες και εταιρείες παροχής επενδυτικών υπηρεσιών

²⁸ Εξαιτίας της υψηλής αναδιανεμητικής τους λειτουργίας.

- ❖ στους πόρους από τα κεφάλαια Αδρανών Καταθέσεων σε πιστωτικά ιδρύματα
- ❖ στους πόρους από την αξιοποίηση της κινητής και ακίνητης περιουσίας των εθνικών κληροδοτημάτων (περιουσίες εθνικών ευεργετών) και των σχολάζουσων κληρονομιών.

Η ΟΚΕ θεωρεί ως υψηλή προτεραιότητα χρηματοδοτικής ενδυνάμωσης των πολιτικών κοινωνικής ένταξης την αξιοποίηση του συνόλου των προτεινομένων πηγών του ΕΣΠΑ 2007-2013 μέχρι τις 31.12.2015, επισημαίνοντας την ανάγκη εκπόνησης μετά την ολοκλήρωση των σχετικών προγραμμάτων μίας αντικειμενικής εκ των υστέρων εξωτερικής αξιολόγησης της επίδρασής τους στην καταπολέμηση της φτώχειας, ώστε να αναδειχθούν αφενός καλές πρακτικές ευρύτερης εφαρμογής, αφετέρου στρεβλώσεις και αδυναμίες θεσμικού και επιχειρησιακού επιπέδου. Η Ο.Κ.Ε., ως ο συνταγματικά κατοχυρωμένος φορέας διεξαγωγής του κοινωνικού διαλόγου, εκφράζει τη βούληση της να αναλάβει το συντονισμό της σχετικής διαδικασίας αξιοποιώντας τους πόρους του ΕΣΠΑ. Ως πεδίο έναρξης των διαδικασιών αξιολόγησης προτείνεται ο **Θεματικός Άξονας Προτεραιότητας 4 του Ε.Π. «Ανάπτυξη Ανθρώπινου Δυναμικού» (ΕΠ ΑΝΑΔ 2007-2013)**», που συσσώρευσε την πλειοψηφία των πόρων του ΕΣΠΑ 2007-2013 για τις πολιτικές κοινωνικής ένταξης των ευπαθών ομάδων.

Η ΟΚΕ θεωρεί ως υψηλή προτεραιότητα χρηματοδοτικής ενδυνάμωσης των πολιτικών κοινωνικής ένταξης την αξιοποίηση του συνόλου των προτεινομένων πηγών του ΕΣΠΑ 2014-2020, με έμφαση στους πόρους του Θεματικού Στόχου 9 «Προώθηση της κοινωνικής ένταξης και της καταπολέμησης της φτώχειας και κάθε διάκρισης»²⁹ που θα υλοποιηθεί στο πλαίσιο των 13 Περιφερειακών Επιχειρησιακών Προγραμμάτων του ΣΕΣ 2014-2020. Επισημαίνει την ανάγκη άμεσης εκπόνησης **Περιφερειακών Στρατηγικών Κοινωνικής Ένταξης** από όλες τις Περιφέρειες της χώρας μέσω διαδικασιών δημόσιας διαβούλευσης, ενώ υπογραμμίζει την σκοπιμότητα εκπόνησης και **Τοπικών Στρατηγικών Κοινωνικής Ένταξης** από Δήμους με ενδιαφέρον για την ενδυνάμωση του κοινωνικού τους ρόλου.

²⁹ Το σύνολο της Ενωσιακής ενίσχυσης προς την Ελλάδα για την προώθηση του Θεματικού Στόχου 9 «Προώθηση της κοινωνικής ένταξης και της καταπολέμησης της φτώχειας και κάθε διάκρισης» ανέρχεται σε **1.303.336.729,60** ευρώ (6,5% της συνολικής Ενωσιακής Συνδρομής).

Παράλληλα, η ΟΚΕ επισημαίνει την ανάγκη **αξιοποίησης και των πόρων από τα Τομεακά Επιχειρησιακά Προγράμματα του Εθνικού Σκέλους του ΕΣΠΑ 2014-2020**, που μπορούν να ενισχύσουν τη βιωσιμότητα ειδικών δράσεων της Εθνικής Στρατηγικής Κοινωνικής Ένταξης³⁰.

Η ΟΚΕ θεωρεί **ως υψηλή προτεραιότητα χρηματοδοτικής ενδυνάμωσης των πολιτικών κοινωνικής ένταξης την αξιοποίηση του συνόλου των προτεινομένων πηγών από άλλα Ταμεία της ΕΕ, με έμφαση στην άμεση εφαρμογή του Προγράμματος «Επισιτιστικής και Βασικής Υλικής Συνδρομής προς Απόρους»** συνολικού προϋπολογισμού 330.000.000 ευρώ, που θα καλύψει σε πρώτη φάση 165.000 άπορες οικογένειες με πόρους του Ευρωπαϊκού Ταμείου Απόρων.

Για την αποτελεσματική αξιοποίηση και παρακολούθηση όλων των πηγών χρηματοδότησης της Εθνικής Στρατηγικής Κοινωνικής Ένταξης, η ΟΚΕ αναγνωρίζει την ανάγκη άμεσης δημιουργίας του **Εθνικού Ταμείου Κοινωνικής Ένταξης**³¹, που θα επιτρέψει ιδίως τη συσσώρευση νέων πόρων για την εξασφάλιση της βιωσιμότητας της Στρατηγικής (π.χ. πόροι του **Ευρωπαϊκού Ταμείου Στρατηγικών Επενδύσεων** στο πλαίσιο του νέου **Επενδυτικού Σχεδίου** της Ευρωπαϊκής Επιτροπής)³².

³⁰ Βλ. σχετικά Υπουργείο Εργασίας, Κοινωνικής Ασφάλισης & Πρόνοιας, *Εθνικό Στρατηγικό Πλαίσιο για την Κοινωνική Ένταξη*, Δεκέμβριος 2014, σ. 102, που τονίζει ότι: «*Η αναλυτική καταγραφή και αξιοποίηση των σχετικών χρηματοδοτικών ευκαιριών θα αποτελέσει αντικείμενο κοινής πρωτοβουλίας των Υπουργείων Ανάπτυξης & Ανταγωνιστικότητας και Εργασίας, Κοινωνικής Ασφάλισης & Πρόνοιας στο πρώτο εξάμηνο του 2015*».

³¹ Βλ. σχετικά Υπουργείο Εργασίας, Κοινωνικής Ασφάλισης & Πρόνοιας, *Εθνικό Στρατηγικό Πλαίσιο για την Κοινωνική Ένταξη*, Δεκέμβριος 2014, σ. 122, που τονίζει ότι: «*Το Εθνικό Ταμείο Κοινωνικής Ένταξης λειτουργεί ως εποπτευόμενος φορέας του Υπουργείου Εργασίας, Κοινωνικής Ασφάλισης & Πρόνοιας, χρηματοδοτείται από δημόσιους (εθνικούς και υπερεθνικούς πόρους) και ιδιωτικούς πόρους και ασκεί τις ακόλουθες αρμοδιότητες:*

- ❖ *συστηματική παρακολούθηση και διαχείριση των χρηματοδοτικών εργαλείων για την βιώσιμη ανάπτυξη του Εθνικού Συστήματος Κοινωνικής Ένταξης,*
- ❖ *αξιοποίηση νέων εσωτερικών και εξωτερικών πηγών χρηματοδότησης του Εθνικού Συστήματος».*

³² Το νέο **Επενδυτικό Σχέδιο** της Ευρωπαϊκής Επιτροπής προβλέπει την κινητοποίηση τουλάχιστον **315 δις. ευρώ** συμπληρωματικών δημόσιων και ιδιωτικών επενδύσεων για την περίοδο 2016-2018, με στόχο τη στήριξη της απασχόλησης και της ανάπτυξης, που θα βασίζεται σε **τρεις κύριους πυλώνες:**

- ⇒ **τόνωση των επενδύσεων** σε καίριους τομείς, όπως οι υποδομές, η εκπαίδευση, η έρευνα και η καινοτομία
- ⇒ **ανανεωμένη δέσμευση για διαρθρωτικές αλλαγές**
- ⇒ **επιδίωξη δημοσιονομικής υπευθυνότητας.**

ΠΑΡΑΡΤΗΜΑ 1

Πίνακας 2

Χαρακτηριστικά πληθυσμού σε κίνδυνο φτώχειας

Κατηγορία	2013	2012	2011	2010	2009
Γυναίκες	23,8%	22,5%	21,9%	20,9%	20,2%
Άνδρες	22,4%	23,6%	20,9%	19,3%	19,1%
Μονοπρόσωπα νοικοκυριά με θήλυ μέλος	22,9%	24,1%	25,8%	27,7%	28,3%
Μονοπρόσωπα νοικοκυριά με άρρεν μέλος	21,8%	19,3%	24,3%	26,3%	23,0%
Άτομα ηλικίας άνω των 65 ετών	15,1%	17,2%	23,6%	21,3%	21,4%
Άτομα ηλικίας έως 17 ετών	28,8%	26,9%	23,7%	23,0%	23,7%
Άτομα ηλικίας άνω των 75 ετών	17,2%	20,0%	27,5%	25,5%	23,9%
Άτομα ηλικίας κάτω των 75 ετών	23,7%	23,4%	20,8%	19,6%	19,3%
Μονογονεϊκά νοικοκυριά με τουλάχιστον ένα εξαρτώμενο παιδί	37,2%	66,0%	43,2%	33,4%	32,1%
Νοικοκυριά με δύο γονείς και ένα εξαρτώμενο παιδί	20,2%	25,3%	17,7%	21,6%	22,3%
Εργαζόμενοι	13,1%	15,1%	11,9%	13,8%	13,8%
Εργαζόμενοι με πλήρη απασχόληση	10,7%	13,4%	10,4%	11,7%	12,5%
Εργαζόμενοι με μερική απασχόληση	27,0%	27,3%	21,4%	29,4%	26,9%
Οικονομικά μη ενεργοί (δεν περιλαμβάνονται οι συνταξιούχοι)	30,2%	33,3%	30,0%	27,4%	26,5%
Άνεργοι	46,5%	45,8%	44,0%	38,5%	38,1%

Πηγή: ΕΛΣΤΑΤ, Έρευνες Εισοδήματος και Συνθηκών Διαβίωσης των Νοικοκυριών ετών 2009-2013

ΠΑΡΑΡΤΗΜΑ 2

Πυλώνες και Άξονες Προτεραιότητας της Εθνικής Στρατηγικής Κοινωνικής Ένταξης

Βάσει του Εθνικού Στρατηγικού Πλαισίου για την Κοινωνική Ένταξη, η Εθνική Στρατηγική διαρθρώνεται σε τρεις Πυλώνες, που οριοθετούν τις βασικές προτεραιότητες δράσης των πολιτικών κοινωνικής ένταξης την περίοδο 2015-2020.

Κοινωνικοπολιτικοί Πυλώνες της Εθνικής Στρατηγικής Κοινωνικής Ένταξης

ΠΥΛΩΝΑΣ 1 «Καταπολέμηση της φτώχειας»

ΠΥΛΩΝΑΣ 2 «Πρόσβαση σε υπηρεσίες»

ΠΥΛΩΝΑΣ 3 «Αγορά εργασίας χωρίς αποκλεισμούς»

Από επιχειρησιακή άποψη, οι τρεις Πυλώνες της Στρατηγικής εξειδικεύονται με τα βασικά εργαλεία εξυπηρέτησης των Στόχων της, όπως προσδιορίζονται ως πακέτα παρεμβάσεων («Επιχειρησιακοί Άξονες»):

- Πακέτο καταπολέμησης της ακραίας φτώχειας
- Πακέτο πρόληψης και καταπολέμησης του αποκλεισμού των παιδιών
- Πακέτο προώθησης της ένταξης των ευπαθών ομάδων
- Πακέτο καλής διακυβέρνησης των πολιτικών ένταξης.

Οι Επιχειρησιακοί Άξονες της Εθνικής Στρατηγικής Κοινωνικής Ένταξης

(α) Καταπολέμηση της ακραίας φτώχειας (Πυλώνας 1 / Πυλώνας 2)

(β) Πρόληψη και καταπολέμηση του αποκλεισμού των παιδιών (Πυλώνας 1 / Πυλώνας 2)

(γ) Προώθηση της ένταξης των ευπαθών ομάδων (Πυλώνας 1 / Πυλώνας 2 / Πυλώνας 3)

(δ) Καλή διακυβέρνηση των πολιτικών ένταξης

Οι Επιχειρησιακοί Άξονες εξυπηρετούνται με συγκεκριμένες **Προτεραιότητες Πολιτικής**, οι οποίες προωθούνται με θεματικά **Μέτρα**.

ΕΠΙΧΕΙΡΗΣΙΑΚΟΣ ΑΞΟΝΑΣ 1. Καταπολέμηση της Ακραίας Φτώχειας

Ο Άξονας 1 της Στρατηγικής εστιάζει στην προστασία των ατόμων που βιώνουν **συνθήκες ακραίας φτώχειας**, και είτε βρίσκονται σε κατάσταση κρίσης (π.χ. άστεγοι) είτε αδυνατούν να καλύψουν τις βασικές ανάγκες διαβίωσής τους. Η συγκεκριμένη ομάδα του πληθυσμού αποτελεί **ομάδα υψηλής δημόσιας προτεραιότητας**, καθώς παρουσιάζει τον υψηλότερο βαθμό κινδύνου και την μεγαλύτερη ανάγκη υποστήριξης από τις οργανωμένες υπηρεσίες της κοινωνικής διοίκησης σε περιόδους οικονομικής ύφεσης.

Τα Μέτρα του Άξονα 1 διαρθρώνονται στις ακόλουθες δύο Προτεραιότητες Πολιτικών:

- Πρόσβαση σε Βασικά Αγαθά
- Πρόσβαση σε Επαρκείς Πόρους.

Η Αρχιτεκτονική του Άξονα 1 της Στρατηγικής

Προτεραιότητα	Μέτρο
1.1: Πρόσβαση σε Βασικά Αγαθά	1.1.1. Πρόσβαση σε βασικά είδη διαβίωσης 1.1.2. Πρόσβαση σε ιατροφαρμακευτική περίθαλψη 1.1.3. Αντιμετώπιση κρίσεων 1.1.4. Πρόσβαση σε κατάλληλη στέγη 1.1.5. Πρόσβαση σε ενέργεια 1.1.6. Πρόσβαση στο χρηματοπιστωτικό σύστημα 1.1.7. Πρόσβαση στη Δικαιοσύνη 1.1.8. Πρόσβαση σε δραστηριότητες πολιτισμού και αναψυχής
1.2: Πρόσβαση σε Επαρκείς Πόρους	1.2.1. Πιλοτική εφαρμογή ενός Γενικού Προγράμματος Ελαχίστου Εγγυημένου Εισοδήματος 1.2.2. Θεσμοθέτηση ενός Γενικού Συστήματος Ελάχιστου Εγγυημένου Εισοδήματος 1.2.3. Επιδοματική κάλυψη αναγκών οικιακής θέρμανσης

ΕΠΙΧΕΙΡΗΣΙΑΚΟΣ ΑΞΟΝΑΣ 2. Πρόληψη και Καταπολέμηση του Αποκλεισμού των Παιδιών

Ο Άξονας 2 της Στρατηγικής εστιάζει στην προστασία των παιδιών από τις εξαιρετικά επικίνδυνες επιπτώσεις που έχει η φτώχεια στη σωματική, πνευματική και ψυχολογική τους ανάπτυξη και, συνεπώς, στη δυνατότητά τους να εξελιχθούν μελλοντικά σε υγιείς και αυτοδύναμους ενήλικες. Υπό αυτό το πρίσμα, τα παιδιά (0-17 ετών) που μεγαλώνουν σε συνθήκες φτώχειας βιώνοντας πολλαπλές στερήσεις και μειονεκτήματα αποτελούν **ομάδα υψηλής δημόσιας προτεραιότητας**.

Τα Μέτρα του Άξονα διαρθρώνονται στις ακόλουθες Προτεραιότητες Πολιτικών:

- Πρόσβαση σε οικονομικούς πόρους
- Πρόσβαση σε οικονομικά προσιτές και ποιοτικές υπηρεσίες
- Πρόσβαση στην υποχρεωτική εκπαίδευση.

Η Αρχιτεκτονική του Άξονα 2 της Στρατηγικής

Προτεραιότητα	Μέτρο
2.1: Πρόσβαση σε Οικονομικούς Πόρους	2.1.1. Πρόσβαση στο επίδομα απροστάτευτων παιδιών 2.1.2. Πρόσβαση στο ενιαίο επίδομα στήριξης τέκνων 2.1.3. Πρόσβαση στο επίδομα στήριξης Τρίτεκνων και Πολύτεκνων
2.2: Πρόσβαση σε Οικονομικά Προσιτές και Ποιοτικές Υπηρεσίες	2.2.1. Πρόσβαση σε υπηρεσίες προσχολικής αγωγής 2.2.2. Πρόσβαση σε υπηρεσίες δημιουργικής απασχόλησης, ψυχαγωγίας και αναψυχής 2.2.3. Πρόσβαση σε βασικές υπηρεσίες ανοικτής φροντίδας 2.2.4. Πρόληψη της παραπομπής σε δομές κλειστής φροντίδας 2.2.5. Προώθηση της αποϊδρυματοποίησης, αποκατάστασης και επανένταξης 2.2.6. Αναβάθμιση της ποιότητας των υπηρεσιών κλειστής φροντίδας 2.2.7. Πρόσβαση σε βασικές υπηρεσίες Νομικής Συνδρομής
2.3: Πρόσβαση στην Υποχρεωτική Εκπαίδευση	2.3.1. Πρόσβαση σε υπηρεσίες προσχολικής εκπαίδευσης 2.3.2. Πρόσβαση σε υπηρεσίες σχολικής εκπαίδευσης 2.3.3. Ειδική αγωγή των παιδιών με αναπηρία 2.3.4. Εκπαιδευτική Ένταξη παιδιών Ρομά 2.3.5. Καταπολέμηση της σχολικής διαρροής



ΕΠΙΧΕΙΡΗΣΙΑΚΟΣ ΑΞΟΝΑΣ 3. Προώθηση της Ένταξης

Ο Άξονας 3 της Στρατηγικής επικεντρώνεται στην προώθηση της ένταξης των ευπαθών ομάδων του πληθυσμού, που συνδυάζει την ενίσχυση του εισοδήματος, την προώθηση στην απασχόληση χωρίς αποκλεισμούς και την πρόσβαση σε ποιοτικές υπηρεσίες. Υποκείμενα των παρεμβάσεων του Άξονα είναι άτομα και οικογένειες σε κατάσταση φτώχειας, που:

- ⇒ είτε έχουν ήδη ενταχθεί σε προγράμματα κάλυψης του Άξονα 1 (π.χ. λήπτες παροχών ελαχίστου εισοδήματος)
- ⇒ είτε εντάσσονται για πρώτη φορά σε προγράμματα κάλυψης του Άξονα 3, καθώς δεν αντιμετωπίζουν καταστάσεις ακραίας φτώχειας.

Τα Μέτρα του Άξονα διαρθρώνονται στις ακόλουθες Προτεραιότητες Πολιτικών:

- Ενίσχυση εισοδηματικών πόρων των ανέργων
- Πρόσβαση των ανέργων σε υπηρεσίες ενεργοποίησης για την ένταξη στην αγορά εργασίας
- Πρόσβαση ανέργων με σωρευτικά χαρακτηριστικά αποκλεισμού και άλλων ομάδων σε οικονομικά προσιτές και ποιοτικές υπηρεσίες.

Βασικές ομάδες στόχου του Άξονα είναι:

(α) Οι **άνεργοι** με βάση την ακόλουθη διάρθρωση:

- ⇒ εγγεγραμμένοι άνεργοι στα μητρώα ανέργων του ΟΑΕΔ
- ⇒ μέλη οικογενειών, στις οποίες δεν εργάζεται κανείς και οι σύζυγοι αυτών είναι εγγεγραμμένοι άνεργοι στα μητρώα ανέργων του ΟΑΕΔ
- ⇒ εγγεγραμμένοι άνεργοι στα μητρώα ανέργων του ΟΑΕΔ, μέλη μονογονεϊκών οικογενειών, στις οποίες δεν εργάζεται κανείς
- ⇒ εγγεγραμμένοι νέοι άνεργοι (18 έως 29 ετών) στα μητρώα ανέργων του ΟΑΕΔ
- ⇒ εγγεγραμμένοι μακροχρόνια άνεργοι στα μητρώα ανέργων του ΟΑΕΔ
- ⇒ άνεργοι πτυχιούχοι ΑΕΙ εγγεγραμμένοι στα μητρώα ανέργων του ΟΑΕΔ.

(β) **Ενήλικες που δεν είναι ικανοί και διαθέσιμοι για εργασία** σύμφωνα με το υφιστάμενο πλαίσιο του Αστικού Κώδικα, του Δικαίου της Υγείας, του Εργατικού Δικαίου και του Δικαίου Κοινωνικής Ασφάλισης

(γ) **Φτωχοί εργαζόμενοι με σωρευτικά χαρακτηριστικά κοινωνικού αποκλεισμού.**

Η Αρχιτεκτονική του Άξονα 3 της Στρατηγικής

Προτεραιότητα	Μέτρο
3.1: Ενίσχυση εισοδηματικών πόρων των ανέργων	3.1.1. Πρόσβαση στο Επίδομα Μακροχρονίως Ανέργων 3.1.2. Πρόσβαση σε ειδικά επιδόματα για ευάλωτες ομάδες ανέργων χαμηλού εισοδήματος
3.2: Πρόσβαση των ανέργων σε υπηρεσίες ενεργοποίησης	3.2.1. Πρόσβαση των ευάλωτων ομάδων ανέργων σε προγράμματα μη τυπικής εκπαίδευσης και άτυπης μάθησης 3.2.2. Πρόσβαση των ευάλωτων ομάδων ανέργων σε προγράμματα ενεργητικών πολιτικών απασχόλησης 3.2.3. Πρόσβαση των ευάλωτων ομάδων ανέργων σε δράσεις Κοινωνικής Επιχειρηματικότητας
3.3: Πρόσβαση ανέργων με σωρευτικά χαρακτηριστικά αποκλεισμού και άλλων ομάδων σε οικονομικά προσιτές και ποιοτικές υπηρεσίες	3.3.1. Πρόσβαση σε βασικές υπηρεσίες ανοικτής φροντίδας 3.3.2. Πρόσβαση σε υπηρεσίες κατ' οίκον φροντίδας 3.3.3. Πρόληψη της παραπομπής σε δομές κλειστής φροντίδας 3.3.4. Προώθηση της αποϊδρυματοποίησης, αποκατάστασης και επανένταξης 3.3.5. Αναβάθμιση της ποιότητας των υπηρεσιών κλειστής φροντίδας 3.3.6. Πρόσβαση σε υπηρεσίες υποστήριξης της φερεγγυότητας των φτωχών νοικοκυριών

ΕΠΙΧΕΙΡΗΣΙΑΚΟΣ ΑΞΟΝΑΣ 4. Καλή Διακυβέρνηση των πολιτικών ένταξης

Ο Άξονας 4 περιέχει παρεμβάσεις που στοχεύουν στην ενίσχυση του συστήματος διακυβέρνησης των πολιτικών ένταξης και στην διασφάλιση της αποτελεσματικής εφαρμογής της Στρατηγικής. Τα Μέτρα του Άξονα διαρθρώνονται στις ακόλουθες τρεις Προτεραιότητες Πολιτικής:

- Συντονισμός των πολιτικών ένταξης
- Ποιότητα των πολιτικών ένταξης
- Αποτελεσματική εφαρμογή των πολιτικών ένταξης.

Πίνακας 4. Η Αρχιτεκτονική του Άξονα 4 της Στρατηγικής

Προτεραιότητα	Μέτρο
4.1: Συντονισμός των πολιτικών ένταξης	4.1.1. Εθνικός Μηχανισμός για τον συντονισμό των πολιτικών ένταξης 4.1.2. Περιφερειακά Παρατηρητήρια Ένταξης 4.1.3. Παρατηρητήριο Φορέων Κοινωνικής Φροντίδας και Αλληλεγγύης
4.2: Ποιότητα των πολιτικών ένταξης	4.2.1. Χάρτης Ποιότητας Κοινωνικών Υπηρεσιών 4.2.2. Δίκτυα Κοινωνικής Καινοτομίας
4.3: Αποτελεσματική εφαρμογή των πολιτικών ένταξης	4.3.1. Ανάπτυξη του ανθρώπινου δυναμικού του δημόσιου τομέα 4.3.2. Ανάπτυξη του Κοινωνικού Πλουραλισμού 4.3.3. Ανάπτυξη της Βασικής και Εφαρμοσμένης Έρευνας στο πεδίο των πολιτικών ένταξης

ΠΑΡΑΡΤΗΜΑ 3

Προτάσεις της Ο.Κ.Ε. για τους Άξονες του Γενικού Συστήματος Ελάχιστου Εισοδήματος (Γνώμη 301, Μάρτιος 2014)

A. Το περιεχόμενο του συστήματος

Το περιεχόμενο του συστήματος υιοθετεί τις γενικές αρχές των ενεργητικών προνοιακών πολιτικών, εξασφαλίζοντας - παράλληλα με την εισοδηματική στήριξη - την διασύνδεση των δικαιούχων και των μελών των οικογενειών τους με τις πολιτικές υγείας, προώθησης στην απασχόληση, εκπαίδευσης και επαγγελματικής κατάρτισης, αποσκοπώντας στην ολοκληρωμένη αντιμετώπιση της φτώχειας και του κοινωνικού αποκλεισμού.

- Τα κυριότερα χαρακτηριστικά του συστήματος μπορούν να συνοψισθούν ως εξής:
- απευθύνεται σε πρόσωπα ηλικίας από δεκαοκτώ (18) έως εξήντα πέντε (65) ετών ή σε ανήλικους με εξαρτώμενα μέλη που δεν συντηρούνται από τους γονείς τους
- καλύπτει πρόσωπα ικανά και διαθέσιμα προς εργασία ή πρόσωπα που δεν μπορούν να απασχοληθούν εξαιτίας αντικειμενικών λόγων (άτομα με αναπηρίες, άτομα που πάσχουν από σοβαρές ασθένειες κ.λπ.)
- η υπαγωγή των ενδιαφερομένων στο πεδίο εφαρμογής του προϋποθέτει την πλήρωση συγκεκριμένων προϋποθέσεων (έλλειψη απασχόλησης, συνθήκες διαβίωσης, περιουσιακά στοιχεία δικαιούχου κ.λπ.)
- οι χρηματικές παροχές του δεν είναι ανταποδοτικού χαρακτήρα και καταβάλλονται σε μηνιαία βάση για την αντιμετώπιση των τρεχουσών αναγκών των δικαιούχων
- η χορήγηση των παροχών δεν είναι απεριόριστη αλλά εξαρτάται από την εκτίμηση της συμπεριφοράς (συνεργασία με τις αρμόδιες υπηρεσίες) και του προφίλ των ενδιαφερομένων (απασχόληση του δικαιούχου, μεταβολή του οικογενειακού εισοδήματος του δικαιούχου κ.λπ.)
- λειτουργεί συμπληρωματικά με πολιτικές φροντίδας, ενεργοποίησης, κοινωνικής και επαγγελματικής (επαν)ένταξης.

B. Οι επωφελούμενοι του συστήματος

Το σύστημα απευθύνεται σε συγκεκριμένες κατηγορίες ατόμων ή νοικοκυριών, το εισόδημα των οποίων δεν επαρκεί για την κάλυψη βασικών αναγκών επιβίωσης και κυμαίνεται κάτω από το εγγυημένο όριο συντήρησης. Προσανατολίζεται, επομένως, να καλύψει επικουρικά κατηγορίες του πληθυσμού που αντιμετωπίζουν αυξημένους κινδύνους και ανάγκες.

Δικαιούχοι να ενταχθούν στο Πρόγραμμα είναι οι Έλληνες πολίτες, πολίτες της Ευρωπαϊκής Ένωσης, πολίτες τρίτων χωρών που καλύπτονται από διμερείς συμβάσεις μεταξύ της Ελλάδας και της χώρας προέλευσης (με βάση το καθεστώς της αμοιβαιότητας) ή πολυμερείς συμβάσεις που έχουν επικυρωθεί από το Ελληνικό Κοινοβούλιο, υπήκοοι τρίτων χωρών που εντάσσονται στο πεδίο εφαρμογής της Οδηγίας 2003/109/EK του Συμβουλίου της 25ης Νοεμβρίου 2003 σχετικά με το καθεστώς υπηκόων τρίτων χωρών οι οποίοι είναι επί μακρόν διαμένοντες (ενσωματώθηκε στην Ελληνική έννομη τάξη με το Π.Δ. 150/2006), καθώς και αναγνωρισμένοι πρόσφυγες που κατοικούν μόνιμα και νόμιμα στην Ελλάδα, εφόσον πληρούν τα ακόλουθα κριτήρια:

- ο ενδιαφερόμενος είναι ηλικίας 18 έως 65 ετών
- το ετήσιο εισόδημα του κυμαίνεται κάτω από το ελάχιστο όριο συντήρησης (το ποσό αυτό επαυξάνεται κατά 70% - 100% για κάθε ενήλικο και κατά 50% για κάθε ανήλικο προστατευόμενο μέλος)
- δεν απασχολείται με καθεστώς υποχρεωτικής κοινωνικής ασφάλισης (με την εξαίρεση των εργαζομένων σε Κοινωνικές Επιχειρήσεις Περιορισμένης Ευθύνης του Ν. 2716/1999 ή Κοινωνικές Συνεταιριστικές Επιχειρήσεις και άλλους Φορείς Κοινωνικής Οικονομίας του Ν. 4019/2011)
- δεν λαμβάνει επίδομα τακτικής ανεργίας (ανταποδοτική κοινωνικοασφαλιστική παροχή)
- δεν λαμβάνει κύρια σύνταξη από οργανισμό κοινωνικής ασφάλισης (ανεξάρτητα από την κατηγορία και το ύψος της σύνταξης)
- συμμετέχει ενεργητικά σε προγράμματα επαγγελματικής αποκατάστασης και κατάρτισης (εξαιρούνται πρόσωπα που δεν μπορούν να εργασθούν για αντικειμενικούς λόγους), αποδεχόμενος την κάλυψη οποιασδήποτε κενής θέσης εργασίας που θα του υποδείξει ο ΟΑΕΔ
- έχει εξαντλήσει όλες τις δυνατότητες χορήγησης άλλου ισοδύναμου επιδόματος από φορείς κοινωνικής προστασίας

- παρέχει όλα τα αποδεικτικά που κρίνονται απαραίτητα για την εκτίμηση της ατομικής και οικογενειακής του οικονομικής κατάστασης, ενώ ενημερώνει την αρμόδια υπηρεσία για μεταβολή του ατομικού ή οικογενειακού του εισοδήματος

Γ. Η αρχιτεκτονική του συστήματος

Το σύστημα προβλέπει την χορήγηση εισοδηματικών παροχών και υπηρεσιών κοινωνικής φροντίδας, που συνδυάζονται με υπηρεσίες ενεργοποίησης των δικαιούχων, ώστε να εμπλακούν με δικές τους πρωτοβουλίες στις διαδικασίες απασχόλησης και κοινωνικής συμμετοχής.

Γ1. Οι εισοδηματικές παροχές

Το ύψος της παροχής του ελάχιστου εισοδήματος ισούται με τη διαφορά μεταξύ του ποσού του εγγυημένου ορίου συντήρησης και του συνόλου των εισοδημάτων του δικαιούχου και της οικογένειάς του. Συνεπώς το ποσό της παροχής διαφοροποιείται ανάλογα με τη διαφορά μεταξύ του εγγυημένου ορίου για κάθε τύπο νοικοκυριού και του εισοδήματος αναφοράς του νοικοκυριού. Ως εισόδημα αναφοράς θεωρείται το «καθαρό» οικογενειακό εισόδημα, το οποίο διαμορφώνεται μετά την αφαίρεση των φόρων και των εισφορών κοινωνικής ασφάλισης, ενώ για την τεκμηρίωση του απαιτείται η υποβολή φορολογικής δήλωσης του προηγούμενου έτους.

Η παροχή του ελάχιστου εγγυημένου εισοδήματος χορηγείται κάθε μήνα. Η καταβολή αρχίζει την πρώτη ημέρα του μήνα μετά το μήνα ένταξης του δικαιούχου στο Πρόγραμμα και τερματίζεται την τελευταία ημέρα του μήνα εντός του οποίου ο δικαιούχος απεντάσσεται από το Πρόγραμμα. Δεδομένου ότι οι δικαιούχοι της εισοδηματικής ενίσχυσης οφείλουν να συμμετάσχουν σε ενέργειες που στοχεύουν στη βελτίωση των δεξιοτήτων / ικανοτήτων τους για την (επ)ένταξή τους στην αγορά εργασίας, η χορήγηση της παροχής αναστέλλεται για το χρονικό διάστημα κατά το οποίο ο δικαιούχος αδικαιολόγητα δεν συμμετέχει στις ενέργειες που στοχεύουν στη βελτίωση των ικανοτήτων του ή δεν δέχεται να απασχοληθεί σε συγκεκριμένη θέση εργασίας που θα του προτείνει ο ΟΑΕΔ.

Γ2. Οι υπηρεσίες κοινωνικής φροντίδας

Προτεραιότητα του συστήματος δεν αποτελεί μόνο η βραχυπρόθεσμη εισοδηματική ενίσχυση των δικαιούχων αλλά και η ολοκληρωμένη κοινωνική τους ένταξη. Στο πλαίσιο αυτό, η σύνδεση της χορήγησης χρηματικών παροχών με ολοκληρωμένα μέτρα κάλυψης βασικών κοινωνικών αναγκών συμβάλλει στην πρόληψη / άμβλυνση του κινδύνου κοινωνικών διακρίσεων.

Οι υπηρεσίες κοινωνικής φροντίδας περιλαμβάνουν την ατομική συμβουλευτική υποστήριξη των δικαιούχων της εισοδηματικής ενίσχυσης ή / και

των μελών της οικογένειάς τους και στη συνέχεια την αναζήτηση της βέλτιστης δυνατής λύσης για το πρόβλημα που αντιμετωπίζουν, η οποία κατά κανόνα μπορεί να προσφερθεί από τις δομές που δραστηριοποιούνται στους τομείς της υγείας, της εκπαίδευσης, της κατάρτισης κ.λπ. Με βάση τις νέες απαιτήσεις, καλύπτουν και τις περιπτώσεις υπερχρεωμένων νοικοκυριών που αδυνατούν, σε μακροχρόνια βάση, να εξοφλήσουν το σύνολο των χρεών τους, παρέχοντας πρόσβαση σε ειδική ενημέρωση συμβουλευτικής χρέους, εξειδικευμένη υποστήριξη και νομική συνδρομή.

Γ3. Οι υπηρεσίες ενεργοποίησης

Η συγκεκριμένη παρέμβαση αφορά τους δυνητικούς δικαιούχους των χρηματικών παροχών που είναι σε θέση να εργασθούν και επικεντρώνεται στην ενίσχυση του εργασιακού τους ήθους, την τακτική επαλήθευση και παρακολούθηση της συμμετοχής τους στο σύστημα καθώς και την χορήγηση εξατομικευμένων υπηρεσιών ενημέρωσης, συμβουλευτικής υποστήριξης κ.λπ. Υπό το πρίσμα αυτό, οι δικαιούχοι παραπέμπονται σε μέτρα ενεργητικής στήριξης που περιλαμβάνουν την κάλυψη προτεινόμενης θέσης εργασίας, τη συμμετοχή σε προγράμματα επαγγελματικής κατάρτισης, την επιστροφή στο εκπαιδευτικό σύστημα, τη συμμετοχή σε προγράμματα απόκτησης επαγγελματικής εμπειρίας και την παροχή κινήτρων για την ίδρυση συμβατικών / κοινωνικών επιχειρήσεων.